

**Hausnerova oskeruše**

Jeřáb oskeruše (*Sorbus domestica*)

GPS: 49°3'10.23"N 17°7'33.26"E

Hausnerova oskeruše se nachází na katastru Bohuslavic v Kyjova. Vyrůstá v souboru travnatých sadů v bohuslavických záhumenkách. Strom svoji mohutnou sedmnáctimetrovou korunu rozkládá nad kosenou travnatou parcelou vybízející k posezení. Na základě průměru kmene téměř 297 cm můžeme v daném místě odhadovat stáří dřeviny na cca 200 let. V nejbližším okolí se nachází pozůstatky starých, sadů, mezi kterými se místy objeví starého vedení doživající révy. Svah je výslunný otočený k jihu. Od cesty při okraji obce je možné oskenši najít po sto metrech chůze travnatým svažitým pozemkem. Strom je zdravě rostlý pravidelně větvený a pod jeho toulavým stínem lze zjara s trochu štěstí čerstvé kořenové výmladky. Ty spolu s vitálním habitem a pravidelným kmenem značí vitálnost dřeviny a její perspektivu do budoucna. V korunách bývají pozorováni strakapoudi vzácněji též žluna.



**Lipa u nádraží v Kyjově**

Lipa velkolistá (*Tilia platyphyllos* Scop.)

GPS: 49°0'44.34"N 17°7'12.9"E

Lipa u vstupu do nádražní budovy, která každodenně vítá svoji rozkošatělou a mohutnou korunu přichází cestující z vlakového nástupiště. Strom dorůstá výšky přes 17m má hustě olistěnou korunu s nížce nasazenými větvemi stínící mohutná kmen o síle 555 cm. Tloušťka připoští možné stáří přes 400 let. Je tedy zřejmé, že poznala krajinu dlouho před vybudováním železniční trati s nádražím. Snad zde vyrůstala jako čerstvý semenáček v době, kdy koupil město Kyjov se vsí Bukovany Jan Kuna z Kunštátu (1539). Při bližším pohledu do koruny je možné spatřit instalaci dynamickou vazby pomáhající udržet stabilitu větvový stromu a zachovat jej po další staletí.



**Žilkův dub**

Dub letní (*Quercus robur* L.)

GPS: 48° 56' 7,51" N 17° 15' 18"E

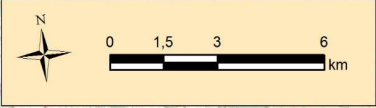
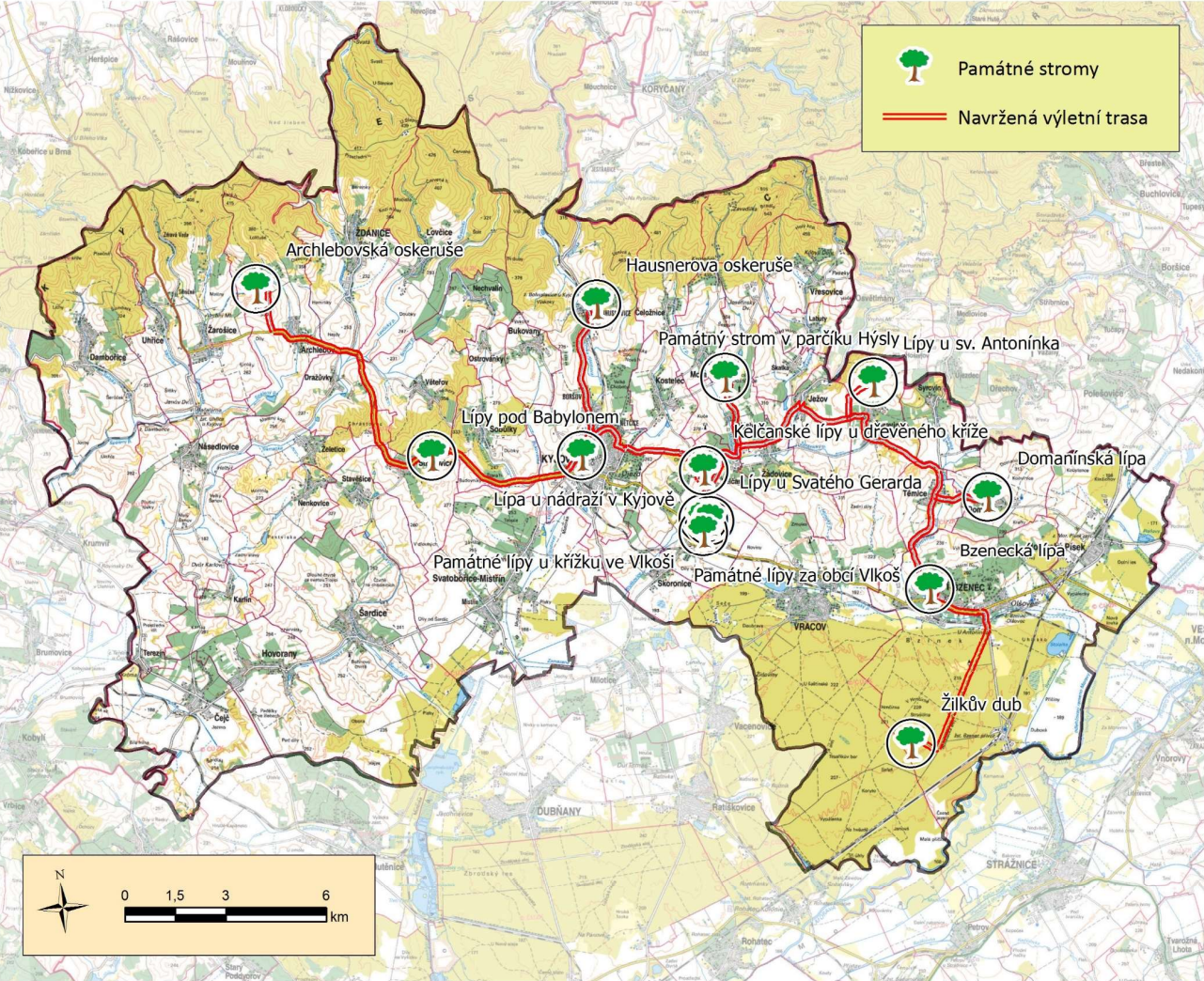
Žilkův dub je památný strom nacházející se v lese Doubrava v okrese Hodonín, dva kilometry od Bzence-Přivozu, nedaleko lesní cesty vedoucí k turistické základně Littner a dále na Ratíškovice. Dub je vysoký 22 metrů, jeho kmen má obvod 4,8 metru a průměr koruny je zhruba 34 metry (je to největší strom České republiky spolu se stromem v Hýslích u zámku. Stáří stromu se odhaduje na tři sta let. Je jedním z mála pozůstatků původního dubového porostu, podle kterého se oblast nazývá Doubrava, ačkoli dnes zde rostou převážně borovice. V blízkosti stromu byla instalována informační tabule a altánek s posezením. Ke stromu se vztahuje legenda o loupežníkovi, který se svou tlupou řádil v jeho okolí za časů velké bída v druhé polovině 18. století. Údajně se jmenoval Vincenc Žilka a pocházel ze Skalce. Dlouho se nedal chytit, až



vrchnost vypsala odměnu pro toho, kdo k němu ukáže cestu, a skutečně se našel pytlák, který Žilku zradil. Do nitra lesa se vypravilo vojsko, jenže lapka bystře vyšplhal do větví stromu a útokům odtud zdáně odolával. Bitka to byla nekonečná, jednomu z vojáků nakonec došly patrony, utrl si tedy knoflík, nabíl a loupežníka sestřelil.



**Cesty památných stromů**



**Křičanské lípy**

Lipa malolistá (*Tilia cordata* Mill.)

GPS:49.0082778N, 17.1701481E

Skupina tří lip doprovázející dřevěný kříž z roku 1810. Uskupení se nachází v trojezí cest na travnaté ploše v trati "Újezd pod vinohrady" u okraje lesa Christ. Po procházející komunikaci s vyloučeným provozem vozidel je vedena Cesta krajinou mikroregionu Podčihříbí po které je možné pokračovat k blízké vsi Žádovice. Lipy dorůstají v kmeni 347, 290 a 274 cm a vdané lokalitě je tak možné odhadovat jejich stáří na cca 200 let.



**Lípy u Tří svatých**

Lipa malolistá (*Tilia cordata* Mill.)

GPS:48.9954889N, 17.1698494E

Severně od Vlkosé podél polní cesty, v lokalitě zvané "U tří svatých"; šest památných stromů s obvodem kmenů od 160 cm do 488 cm.



**Archlebovská oskeruše**

Jeřáb oskeruše (*Sorbus domestica*)

GPS: 49.0558439N 16.9878554E

Oskeruše v údolí Malénského potoka na dohled od kapličky Panny Marie. Strom není vyhlášen jako památný, pouze zaevidován pro hodnotu svého habitu a přírodní vitalitu.

**Lipa u sv. Gerharda**

Lipa malolistá (*Tilia cordata* Mill.)

GPS: 48.9949003N, 17.1725917E

Socha sv. Gerharda ve Vlkosí stojí v části Kradlov v výjezdu do polí. Sochu doprovází dvě mohutné lípy.

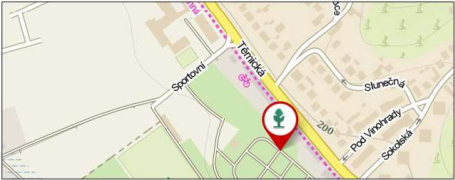


**Bzenecká lípa**

Lipa velkolistá (*Tilia platyphyllos* Scop.)

48° 58' 36,26" s.š., 17° 15' 44,13" v.d.

Bzenecká lípa je památný strom, který se nachází v zámeckém parku města Bzenec. Lipa je unikátní svým vzrůstem bez kmene, o který přišla zhruba před 100 lety. Před rozpadem byla pravděpodobně nejmohutnější lipou na našem území. V současné době tvoří rozsáhlou živou plastiku složenou ze zohýbaných sekundárních kmenů. Původně byly v parku staré lípy dvě, mladší ale zanikla a dnes po ní zbyl jen malý stromek z výmladku jejího kořene. Lipu zmiňuje již urbář z roku 1604 a historik Marian Karel Ulman v rukopisu z roku 1762, Lipu zmiňuje již urbář z roku 1771 byla tato lípa již v roce 1604 na 500 let stará“. Tato deska nahradila původní německou z roku 1771, která uváděla (v překladu): „Dle zpráv z r. 1604 byla tato lípa již tehdy na 500 let stará. Její kmen má v obvodu 7 1/3 sáhu, její koruna 66 sáhů, její větve až 10 sáhů dlouhé. “ Snítky staré lípy s obrázkem na pergamenu byly předány 26. června 1924 prezidentu T. G. Masarykovi, který Bzencem projížděl. Traduje se, že pod Bzeneckou lipou obědval Přemysl Otakar I. a [5]rovněž Rudolf II., který tu pří odpocíval a bavil se celou dvorní družinou.



**Domanínská lípa**

Lipa malolistá (*Tilia cordata* Mill.)

GPS: 49.0015608 N, 17.2859444E

Asi 200 let stará lípa malolistá s obvodem kmene 440 cm mezi domy č. 12 a 213. V duté stromu,, kterou způsobil zásah bleskem, se občas schovávaly domanínské děti. Kromě spousty pavučin se v dutině nacházelo i množství stěpů. Prý když se totiž dříve v blízkém hospodářství něco rozbilo, hodilo se to do dutiny, aby nedošlo k poranění zvířat. Dnes už není po stěpech ani otvoru v kmeni památky, rána se zacelila a zůstala po ní pouze jizva.

