

Podpora průchodnosti krajiny na Kyjovsku — Koncepce DSO Severovýchod

*Dokument byl zpracován v rámci projektu s názvem
Strategické plánování, vzdělání a děláni, ať Kyjovsko pohání!,
reg. č.: CZ.03.4.74/0.0/0.0/16_058/0007340,
podpořené z Operačního programu zaměstnanost.*



Evropská unie
Evropský sociální fond
Operační program Zaměstnanost

Úvod

V současné době se pozornost v oblasti péče o životní prostředí stále více zaměřuje na prostupnost krajiny. Donedávna okrajové téma dnes začíná rezonovat ve společnosti z vícero směrů. A co si pod pojmem prostupnost krajiny máme představit?

Jedná se o soubor krajinných prvků, které umožňují organismům krajinou migrovat.

Z hlediska lidí je nejvíce zřejmá průchodnost tvořená cestní sítí – rozličné silnice, polní cesty, úvozy, pěšiny, stezky, zatravněné lemy polí a remízů, apod.

Z širší perspektivy sem pak náleží bohaté spektrum prvků, jako jsou aleje, remízy, meze, ale také solitérní stromy, křovinné lemy a extenzivní travnaté porosty, lesíky a mokřadní plošky. Významné jsou také vodní toky, a to jak jejich břehy, tak samotný tok. Tyto a mnohé



Zachovalá polní cesta u Domanína s vysazenými stromy

další **prvky totiž umožňují migrovat mnoha živočichům** – příkladů je nespočet: vydry migrují

jen podél vodních toků, migrující motýli potřebují v krajině luční plošky, na kterých se nasají nektaru a odpočinou si, pro čápy vracející se z jižních zimovišť jsou důležité mokřady a tůňe, na kterých během tahu loví potravu, lovná zvěř, jako srnčí a zajáci, potřebují každý den procházet bezpečně krajinou za pastvou, vodou a úkrytem, atd.

Průchodnost krajiny je tedy svým významem téma přesahující potřeby lidí a patří mezi oblasti, které jsou **klíčové pro zachování biodiverzity**. Vážnost tématu dokládá i narůstající počet tzv. ekoduktů, tedy přírodních mostů či podchodů u dálnic, rychlostních železničních tratí a dalších významných komunikací.

Proti průchodnosti krajiny působí rozličné **migrační bariéry**, mezi ty nejvýznamnější patří hustá dopravní síť, rostoucí aglomerace, ničení extenzivních krajinných prvků jako jsou remízy, meze, křovinné lemy, dále znečištěné a neprůchodné vodní toky a samozřejmě také **intenzifikace zemědělského hospodaření**. Právě tento faktor je v krajině Kyjovska největší migrační bariérou, jejíž historie sahá do 50. let minulého století. Tehdy došlo k násilné kolektivizaci, tisíce drobných políček byly sceleny, polní cesty a také remízy a další extenzivní krajinné prvky byly rozorány, mokřadní plochy byly meliorovány a odvodněny, vodní toky uměle napříměny, zahlobeny, místy zatrubněny či zpevněny. Dosaženou metou byla obrovská výměra orné půdy, kde bylo nastaveno velkoplošné intenzivní zemědělské hospodaření. Bohužel ani po roce 1989 se stav naší zemědělsky obhospodařované krajiny výrazně nezlepšil a **dále se prohlubují problémy** způsobené exploatačním způsobem podnikání na zemědělské půdě.



Krajina okolo Čeložnic a Moravan v roce 1953 a nyní – stovky políček a desítky cest jsou nahrazeny scelenými a neprostupnými lány monokulturních plodin

Pro podporu průchodnosti krajiny na Kyjovsku je tedy důležité z těchto informací vycházet a dále přemýšlet, **pro koho a jakým způsobem chceme zlepšení průchodnosti zajistit**. Zájem o krajinu se mezi občany obcí totiž vyvíjí a mění. Zatímco v půlce minulého století do krajiny v podstatě vycházela naprostá většina obyvatel obcí kvůli práci na svých polích, v současné době takto činí jen nepatrný zlomek obyvatel.

Podle ČSÚ bylo v roce 2001 na území ORP Kyjov 1 250 fyzických osob podnikajících v zemědělství, zatímco v roce 2018 již jen 396. A podobně hovoří ukazatel podíl ekonomických subjektů podle ekonomické činnosti – v zemědělství, lesnictví a rybářství byl v roce 2001 tento podíl 15,1 %, ovšem v roce 2018 tento podíl klesl na polovinu, přesněji na 7,3 %. Z hlediska zaměstnanosti činí v ORP Kyjov **podíl osob zaměstnaných v zemědělství, lesnictví a rybářství pouhých 4,1 %**. A to je Kyjovsko zemědělský region!



Cesta ze Skalky k Josefínskému dvoru: asphalt a obří lány...

Z uvedeného vyplývá, že **obnova cestní sítě do stavu před kolektivizací v půlce minulého století není potřebná**, nejsou pro ni zájemci ze strany zemědělsky hospodařících osob. Soudobé hospodařící subjekty jsou především velké zemědělské podniky, které mají poměrně úzkoprsou představu o průchodnosti krajiny – z jejich pohledu jsou žádané zpevněné páteřní cesty, nejlépe s asfaltovým povrchem a bez doprovodné vegetace, ostatní typy polních

cest, biokoridorů a zelených krajinných prvků považují často za nežádoucí. Vzhledem k

negativnímu dopadu jejich podnikání na stav krajiny a životního prostředí je naopak vhodné zájmy těchto velkých subjektů pečlivě zvažovat. Pro **naprostou většinu obyvatel obcí** se význam prostupnosti krajiny ze zajištění obživy změnil na **volnočasovou aktivitu**.

Pro obyvatele obcí jsou **důležité cesty, které spojují jejich obec se sousedními obcemi** – s rostoucím provozem na silnicích roste také zájem o polní cesty spojující obce, které jsou pro pěší i cyklisty mnohem bezpečnější. Obnova a vytvoření takovéto cesty je jasnou prioritou.

Dalším typem **žádaných cest jsou ty, které vedou do lesa** – vzhledem k rostoucím extrémním teplotám v létě je doporučováno vyhýbat se pobytu na přímém slunci a v otevřené krajině, proto jsou lesní porosty stále více významné pro volnočasové aktivity všech věkových kategorií obyvatel obcí. Blízkost lesa a přístup k němu je jeden z důležitých faktorů, které zohledňují lidé při



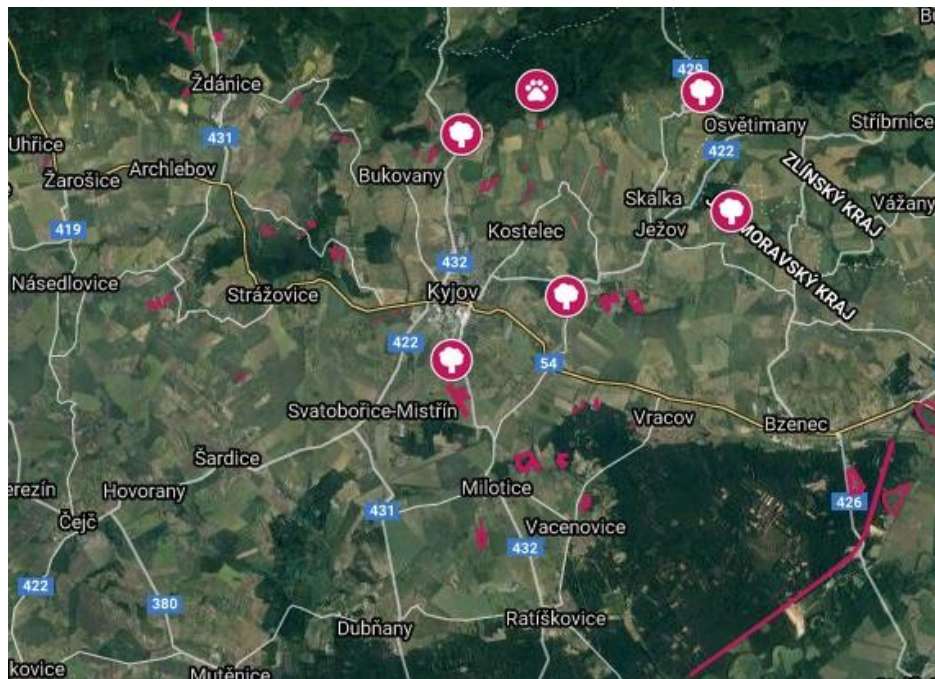
pořizování stavebního pozemku či nemovitosti.

Cesta z Vlkoše a Skoronic do lesa, velmi využívaná a oraná na obě strany až do kraje. Zcela chybí stromy, keře...

A dále jsou pak **žádané cesty vedoucí k atraktivnímu místu v krajině** – cílem

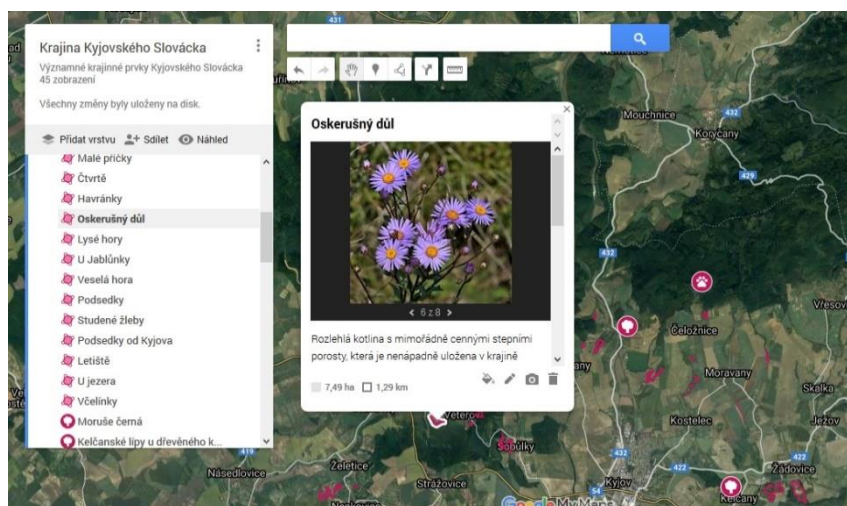
procházky a výletu zde může být například rybník, tůň, květnatá louka, starý sad, potok s bobřími hrázemi, boží muka či kaplička, apod. A právě **na atraktivní místa v krajině ORP Kyjova s vysokou přírodovědnou hodnotou** je zaměřen tento koncept. Cílem je představit obyvatelům obcí širokou škálu zajímavých míst v krajině, která jsou přírodovědně hodnotná, na kterých se dochovala ukázka původní biodiverzity naší krajiny a která jsou současně velmi úzce spjata s lidskou činností. Jejich stav je odrazem zájmu lidí o tato místa, je proto velmi žádoucí i z hlediska biologického, aby sem lidé chodili a projevovali o ně zájem.

Jmenovitě byly popsány a v jednom uceleném souboru představeny významné krajinné prvky ve volné krajině, chráněná území (přírodní památky a národní přírodní památky), památné stromy ve volné krajině a místa dosud nijak nechráněná, avšak s vysokou přírodovědnou hodnotou (například staré sady se stepními porosty, pískovna s hnízdištěm vlh pestrých či úseky potoků s aktivní činností bobra evropského). **Představených lokalit je více než 50 na území 23 katastrů.**



Vyznačení přírodovědně zajímavých míst vhodných pro vycházky do krajiny na Kyjovsku

Pro každou jednotlivou lokalitu byl sestaven souhrnný text, fotografie dokumentující vzhled lokality a několik vybraných druhů rostlin či živočichů, popis přístupu na lokalitu a mapa s vyznačenou lokalitou. Tyto informace jsou sestaveny **pro každou lokalitu v dokumentu** a slouží jako zdrojový dokument pro následné profesionální grafické zpracování do výstupu dle potřeby samotných obcí.



Ukázka z interaktivní mapy se zaznamenanými přírodovědnými lokalitami

webové stránky obcí, bude také vyvěšena na stránkách DSO Severovýchod, MAS Kyjovské Slovácko v pohybu, na stránkách regionálních informačních center apod.:

<https://www.google.com/maps/d/edit?mid=1Rovcw2s35P4SH0BEpVGX2O3iPqJY9M36&ll=49.61166301633344%2C15.472961499999997&z=6>

Například je možné připravit grafický layout v podobě informační tabule u lokality, článek pro vytištění v místním zpravodaji, nebo letáček pro vyvěšení na obecní nástěnku a webové stránky obce. Dále je výstupem projektu **interaktivní mapa**, ve které jsou všechny lokality uvedeny ve stejném rozsahu, jako ve zdrojových dokumentech. Odkaz na tuto mapu je možné umístit na

Přehled popisovaných lokalit

1. Bohuslavice – Památný strom Hausnerova oskeruše.....	7
2. Bohuslavice – VKP Bez názvu.....	9
3. Bohuslavice – VKP Bohuslavická Nová hora	11
4. Bohuslavice – VKP Včelínky	14
5. Bohuslavice – VKP Výběh	17
6. Bukovany – VKP Močidlo.....	20
7. Bzenec – Národní přírodní památka Váté písky	22
8. Bzenec – Přírodní památka Vojenské cvičiště Bzenec	24
9. Bzenec – Vlčí hrdlo	26
10. Čeložnice – VKP Mokřad u Čeložnic	31
11. Čeložnice – VKP Pod Panihájem	34
12. Čeložnice – Tůňka u Čeložnického potoka	38
13. Hýsly – Bobři na Čeložnickém potoce	41
14. Hýsly – Bobři na Moštěnce	45
15. Kelčany – Památné stromy Kelčanské lípy u dřevěného kříže	48
16. Kostelec – VKP Losky	50
17. Kostelec – VKP Malšíny.....	54
18. Kostelec – VKP Stráně.....	57
19. Lovčice – VKP Malínky	60
20. Milotice – Biocentrum U jezera.....	64
21. Milotice – Přírodní památka Horky	67
22. Milotice – Přírodní památka Písečný rybník.....	70
23. Moravský Písek – Přírodní památka Vypálenky.....	72
24. Nechvalín – VKP Hrad	74
25. Skalka – Přírodní památka Hošťálka	77
26. Sobůlky – VKP Podsedky.....	81
27. Sobůlky – VKP Studené žleby	84
28. Sobůlky – VKP Veselá hora	87
29. Svatobořice – Přírodní památka Letiště	91
30. Svatobořice – VKP Podsedky od Kyjova.....	95
31. Šardice – VKP Čtvrtě na stráních I.	98
32. Šardice – VKP Čtvrtě na stráních II.	103
33. Uhřice – VKP Čtvrtě	107
34. Vacenovice – Přírodní památka Jezero	110

35. Vacenovice – VKP Jarošky	113
36. Vacenovice – VKP Okorály	116
37. Věteřov – VKP Havráanky	119
38. Věteřov – VKP Lysé hory	121
39. Věteřov – VKP Oskerušný důl	125
40. Věteřov – VKP U Jablůnky	129
41. Vlkoš – Malé příčky	132
42. Vlkoš – VKP Rašeliniště	136
43. Vlkoš – VKP U jezera	142
44. Vracov – VKP Bezedná	147
45. Vracov – VKP Krůtí farma	151
46. Vracov – VKP Mokřad u drůbežárny	154
47. Vracov – VKP Ptačí	157
48. Vřesovice – Oskeruše	159
49. Žádovice – Staré sady u Žádovic a Kelčan	161
50. Žádovice – VKP Habrový	169
51. Žádovice – VKP Klče, Stráň nad jelenem, Louky nad jelenem	173
52. Žádovice – VKP Žabinky	178
53. Žeravice – Památné stromy – Lípy u sv. Antonínka	184

1. Památný strom Hausnerova oskeruše

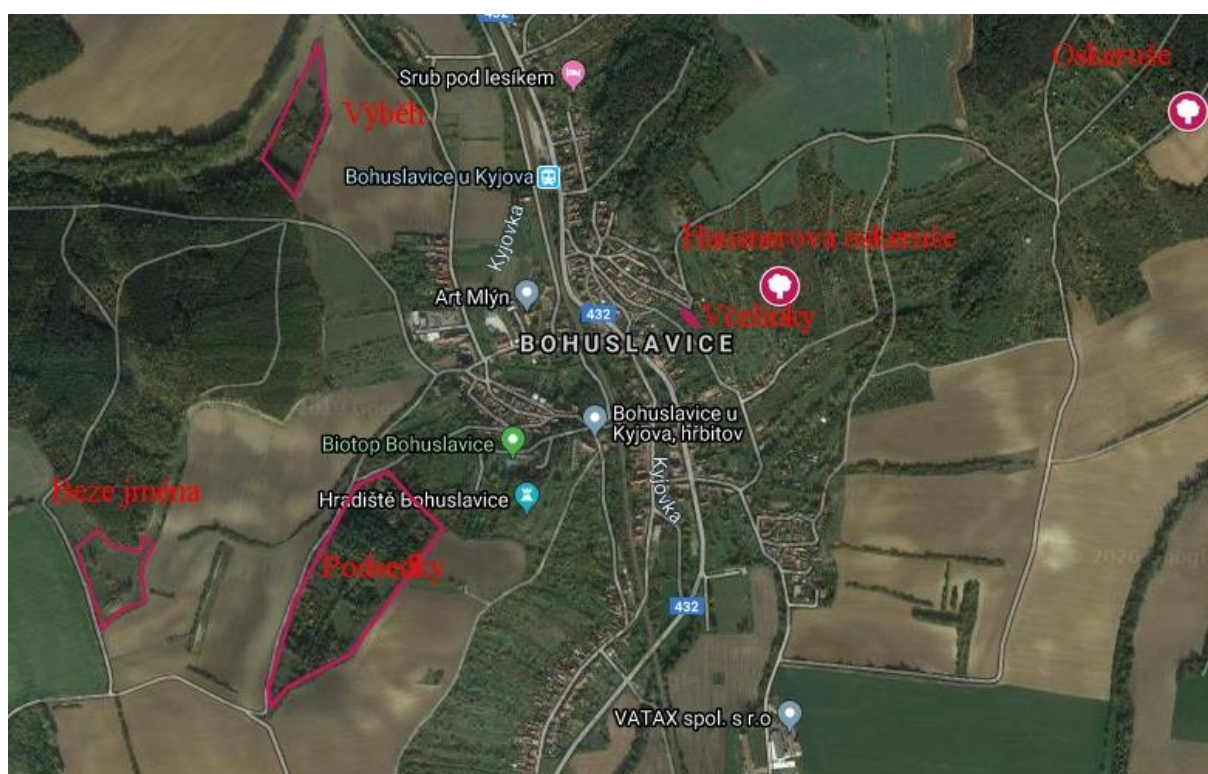
Tato oskeruše je svou velikostí, vzhledem a historií natolik významná, že byla vyhlášena jako památný strom. Její stáří se odhaduje na více než 250 let a je volně přístupná na soukromém pozemku na okraji Bohuslavic.

Katastrální území: Bohuslavice

Přístup: V Bohuslavicích odbočit u školy na vedlejší silnici vedoucí na východ, na prvním rozcestí doleva, na dalším rozcestí doprava a dál až na konec panelové cesty k poslednímu domu č.p. 4145. Za ním stojí oskeruše úplně na konci humna.

Foto: Oskeruše (1, 2), mapa (3).





2. VKP Bez názvu

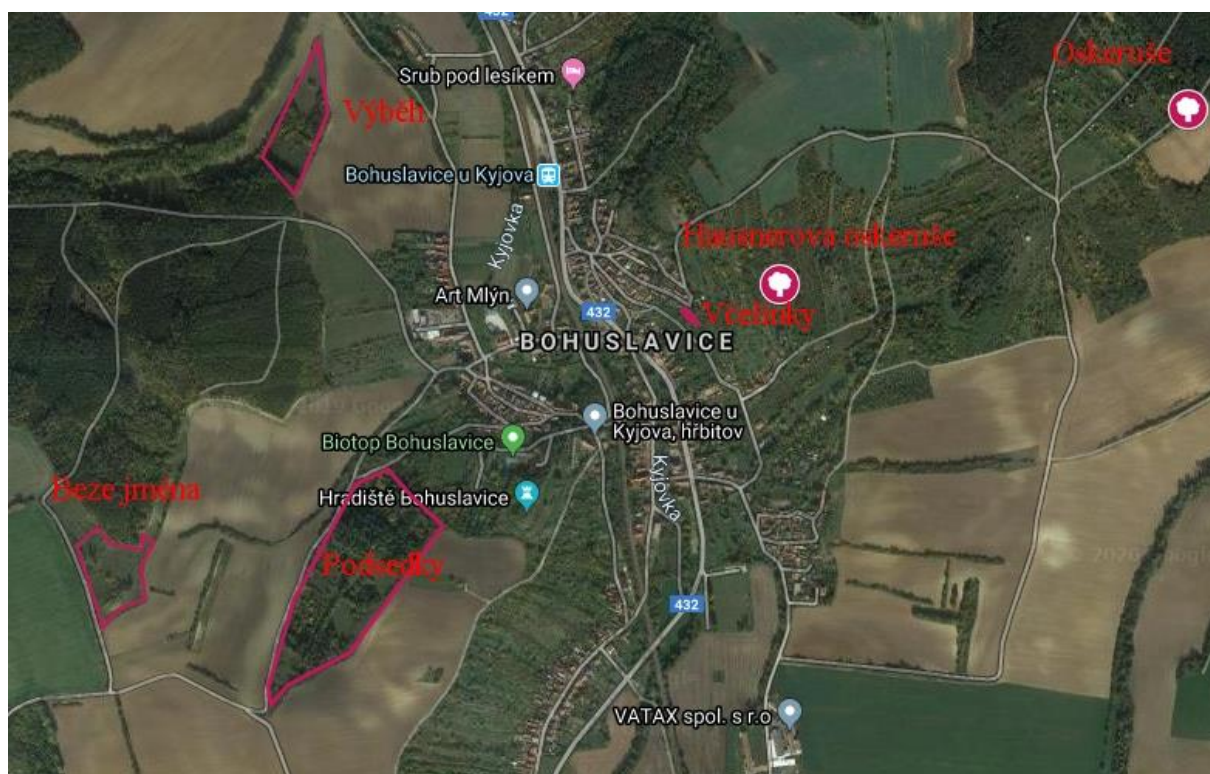
Zřejmě nedostatek invence nebo času způsobil, že tento významný krajinný prvek byl registrován jako Bez názvu. Rozhodně ale není bez zajímavosti, naopak. Je to poměrně hezky zachovalá stepní stráň, kde travní porosty pěkně doplňují staré ovocné stromy a borový hájek. Nadchne především botaniky a milovníky pestrých porostů, podobně jako ostatní bohuslavické místočka i zde navíc roste spousta léčivých bylin. Ze vzácných druhů tu najdeme například chrastavec Kitaibelův či kamejku modronachovou. A na bohaté bylinné společenstvo je vázáno mnoho druhů hmyzu, především denních motýlů.

Katastrální území: Bohuslavice

Přístup: Z Bohuslavic po zpevněné cestě do Bukovan po červené, z ní pak kousek pod vrcholem doprava na sever.

Foto: Lokalita z protějšího svahu Podsedků (1), chrastavec Kitaibelův (2), kamejka modronachová (3), detail lokality (4), mapa (5).





3. VKP Bohuslavická Nová hora

Úžasné bohaté a přitom poměrně skryté místo, které svým rozsahem a biodiverzitou patří mezi top 10 nejzajímavějších významných krajinných prvků na Kyjovsku. Území se rozkládá na dvou protilehlých stráních se stepními porosty. Původně lidé tuto plochu využívali jako louky a pastviny, v nedávné minulosti zde byla motokrosová dráha. Všechny tyto aktivity pomáhaly zachovat cenné porosty vzácných rostlin. Nyní území trpí náletem dřevin, především křoví se šíří rychle a je proto důležité plochy kosit, především díky prostředkům z peněz určených na ochranu přírody. Najdeme zde ohrožený hořec křížatý a na něj vázaného modráska hořcového, rostou tu hned tři druhy orchidejí či kriticky ohrožená Iněnka Dollinerova. A především je území oázou pro spoustu živočichů, vedle zvěře se zde vyskytuje jestřáb lesní či silně ohrožená křepelka polní. Ta svým typickým voláním "pět peněz, pět peněz" dříve dokresovala malebnou zemědělskou krajinu, dnes se kvůli intenzifikaci zemědělství jejího volání dočkáme jen velmi vzácně.

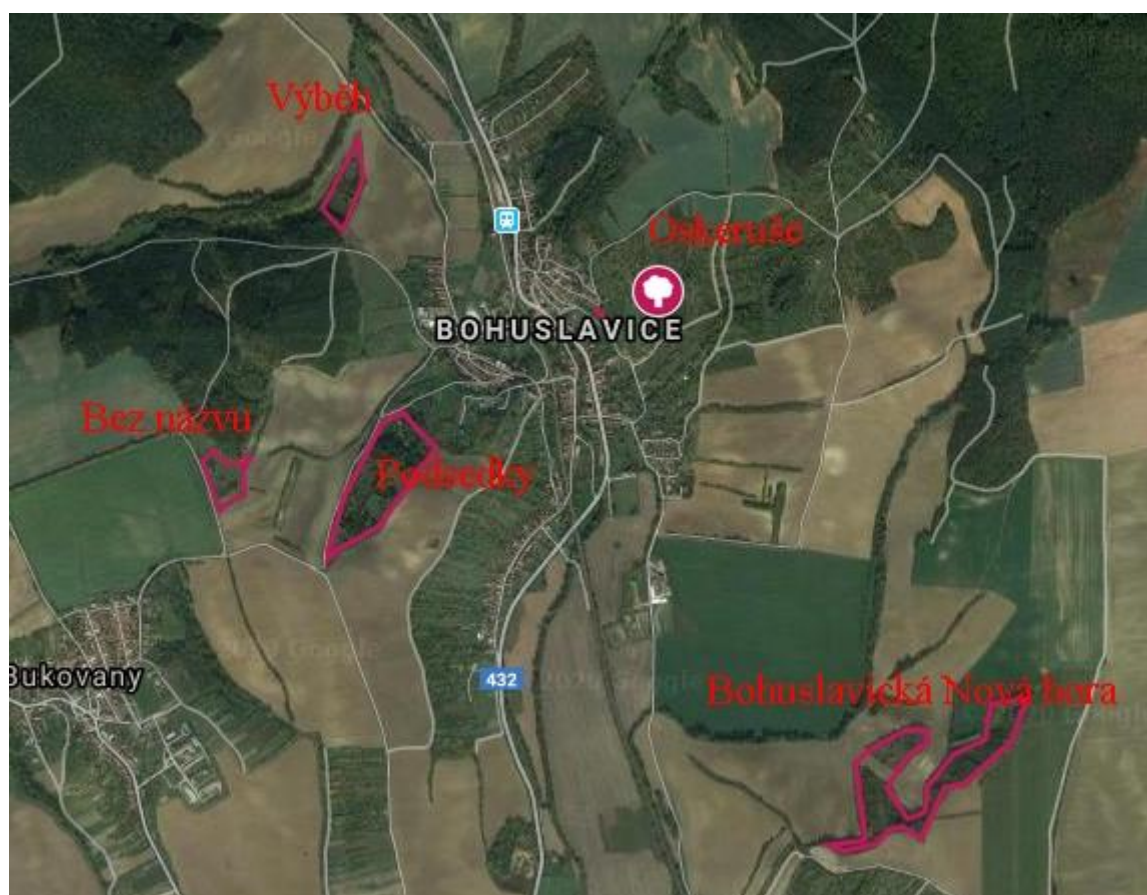
Katastrální území: Bohuslavice

Přístup: Po cyklostezce z Bohuslavic do Kyjova, za prvním mostkem kousek od areálu bývalého družstva doleva na severovýchod po polní cestě šikmo přes pole.

Foto: Pohled na lokalitu (1), vzdálený pohled z Podsedků (2), hořec křížatý (3), modrásek hořcový (4), Iněnka Dollinerova (5), jestřáb lesní (6), křepelka polní (7), mapa (8).







4. VKP Včelínky

Velmi malá ploška přímo v obci, nenápadná a přitom i ona má svůj biologický špek - je jím ohrožený druh rostliny zvaný plamének přímý. Dříve to byla přepásaná loučka, příliš příkrá na sečení trávy či postavení domku. A dnes se tu zuby nehty drží i další vzácné rostliny, třeba ožanka kalandra a strdivka sedmihradská. Kdo by to na této malinké stráňce čekal :) Trápí ji ale nevšímavost lidí, už tu nikdo kozu nepase a tak plochu zatahuje nálet křoví a akátu. Je proto důležité i na tak malé místo nezapomínat a občas ho poséct, aby nám tu všechny ty hezké bylinky zůstaly.

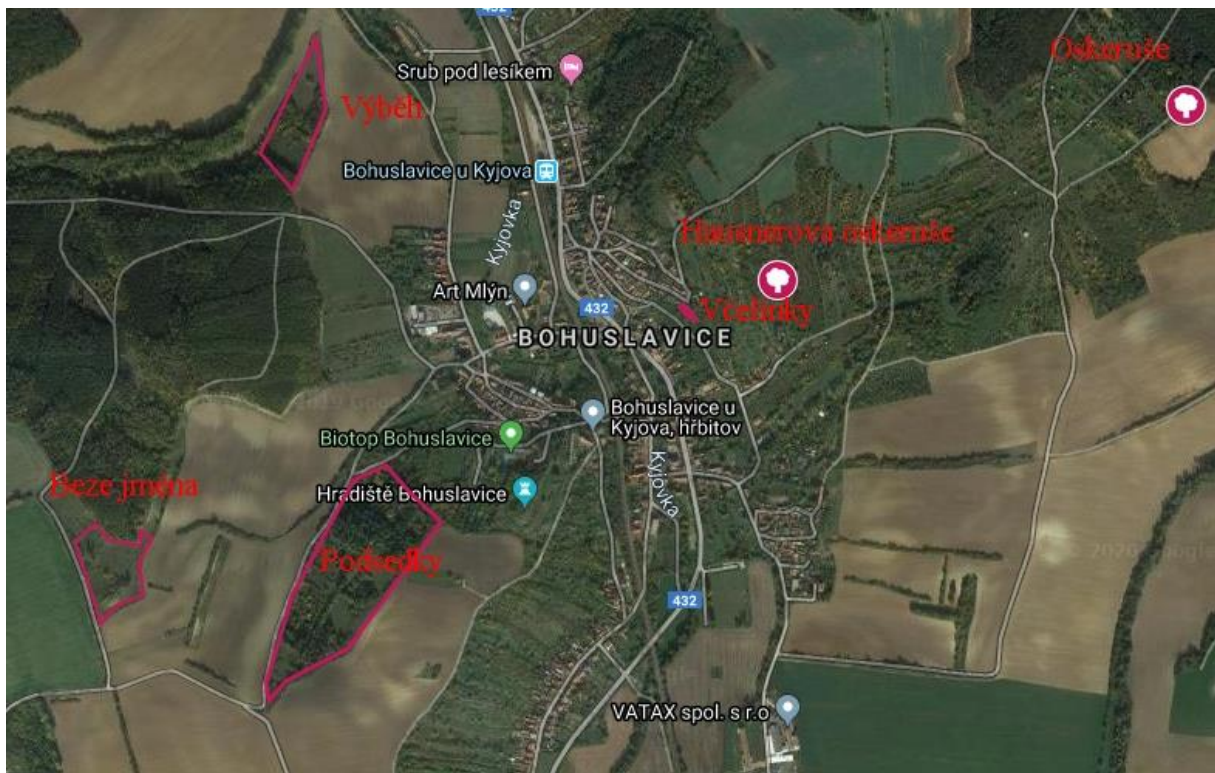
Katastrální území: Bohuslavice

Přístup: Přimo ze středu obce uličkami nad obchodem

Foto: Včelínky zarostlé (1), Včelínky pokosené (2), plamének přímý (3), ožanka kalandra (4), strdivka sedmihradská (5), mapa (6).







5. VKP Výběh

Nevíte, kam o víkendu vyběhnout na výlet? Tak zkuste třeba významný krajinný prvek Výběh. Další z nenápadných a přitom cenných míst, kde najdete poměrně zachovalou stepní stráň. Ta je ostatně zajímavá i pro motýly, například velmi vzácný modrásek hořcový zde nachází květinu, bez níž se nedokáže rozmnožovat - jedná se o hořec křížatý. I ten patří mezi chráněné druhy, v naší krajině ho ubývá, jak ubývá zájem lidí o tyto loučky a stepní trávníky. Na ně se rychle šíří křoví a stromky z náletu z okolních lesů a pak se taková ploška ztratí jedna dvě. A to by byla škoda, pro biodiverzitu i pro lidi. Vedle hořců zde roste v krásných modrofialových porostech černýš rolní. A skutečné botanické fajnšmekry navíc Výběh potěší mnoha vzácnými plevely. Kdo nevěří, ať tam běží :)

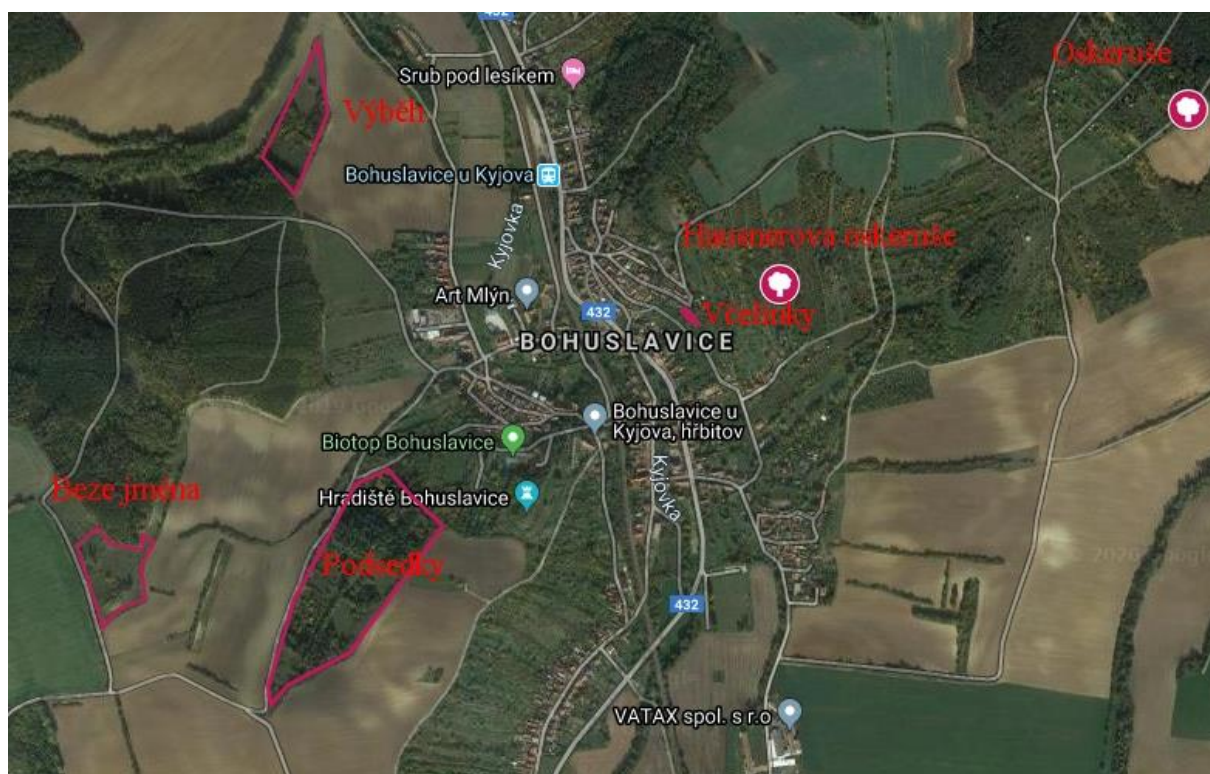
Katastrální území: Bohuslavice

Přístup: V Bohuslavicích odbočit pod most na vedlejší silnici vedoucí k biotopu a Art mlýnu, až na konci zástavby odbočit z červené značky doprava na sever a dále pokračovat polní cestou. K lokalitě je značena naučná stezka.

Foto: Výběh (1, 2), modrásek hořcový (3), hořec křížatý (4), porost černýše rolního (5), mapa (6).







6. VKP Močidlo

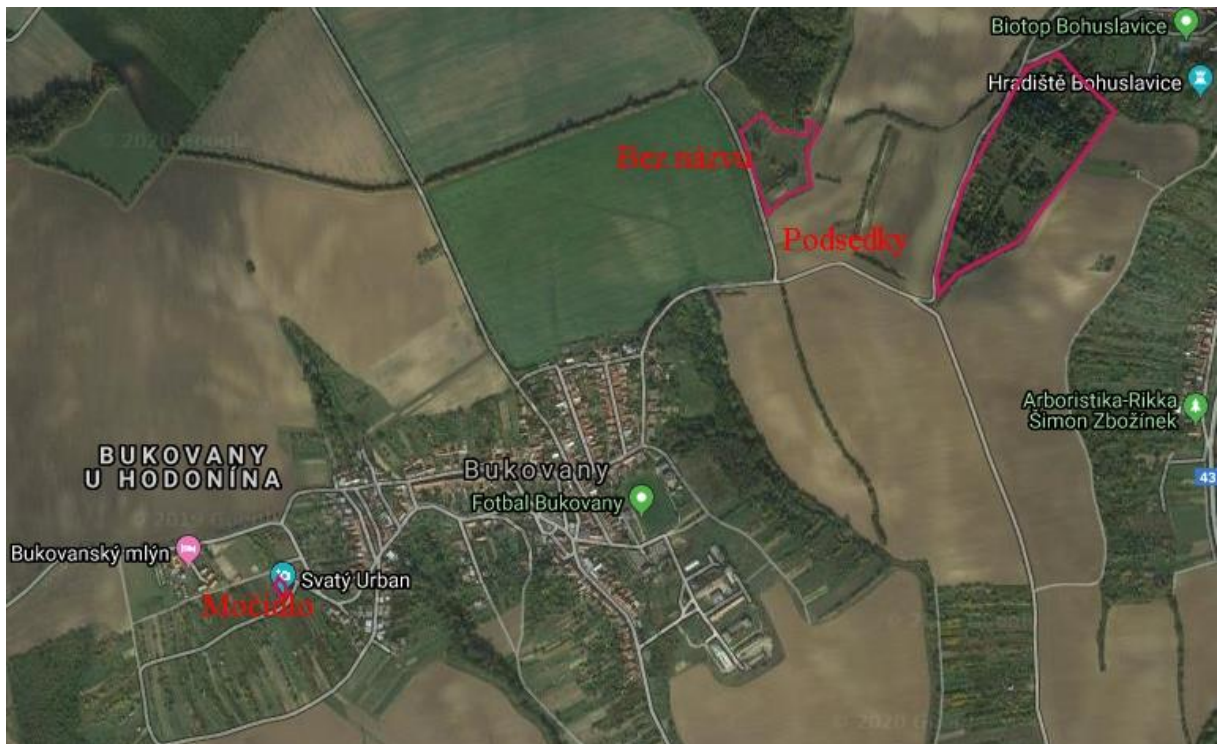
Močidla jsou místa podmáčená a mokrá, jak naznačuje už slovo samotné. I v tomto případě se jedná o mokřad, který byl široko daleko jedinou přírodní vodní plochou. Proto se mu dostalo pozornosti a byl registrován jako významný krajinný prvek. Svůj životní prostor zde nacházely ropuchy obecné, které se do této malinké vodní tůňky scházely vždy na jaře klást vejíčka. Bohužel v posledních letech naši krajinu trápí sucho a i Močidlo vyschlo. Chybí jak podzemní voda tak dešťová. Pro obojživelníky je to velká ztráta, tak alespoň porosty vrb, jív a olší poskytují zázemí pro rozličné ptáky, netopýry a množství bezobratlých živočichů.

Katastrální území: Bukovany

Přístup: Lokalita leží na západním okraji obce Bukovany, kousek od hlavní silnice. Po cestě z Bukovan na Ostrovánky za posledním domem vlevo je odbočka doleva, dále kousek po polní cestě za humna.

Foto: Močidla (1, 3), ropucha obecná (2), mapa (4).





7. Národní přírodní památka Váté písky

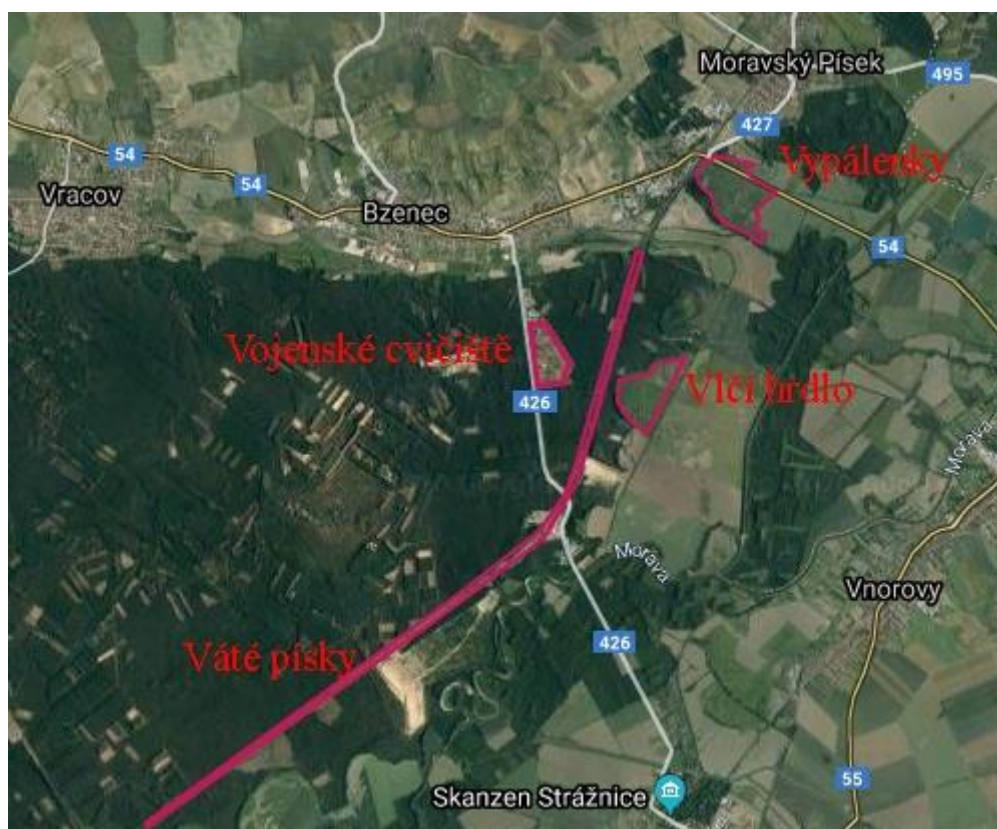
Váté písky patří k tomu nejcennějšímu, co v naší přírodě máme – proto jsou také vedeny v té nejvyšší možné ochrannářské kategorii, tedy národní přírodní památka. Jedná se o duny tvořené jemným pískem vyvátým z mořských sedimentů v době poledové. Místa jsou přesypy vysoké až 30 metrů. Lokalita zahrnuje úzké území podél železniční trati, protože právě jen tam zůstaly duny nezalesněné a poskytují útočiště pro pískomilné druhy živočichů a rostlin. Hodně zdejších druhů patří k ohroženým až kriticky ohroženým nebo se vyskytují jen na této lokalitě. Žije zde nádherná a velká ještěrka zelená, nejedovatý had užovka hladká, z rostlin zaujme fialově kvetoucí divizna brunátná či vzácný šater latnatý. A především je celé území naprostým rájem entomologů, tedy těch, kteří propadli kouzlu hmyzu.

Katastrální území: Bzenec

Přístup: Podél železniční trati

Foto: Lokalita (1 – 3), užovka hladká (4), ještěrka zelená (5), divizna brunátná (6), šater latnatý (7), mapa (8).





8. Přírodní památka Vojenské cvičiště Bzenec

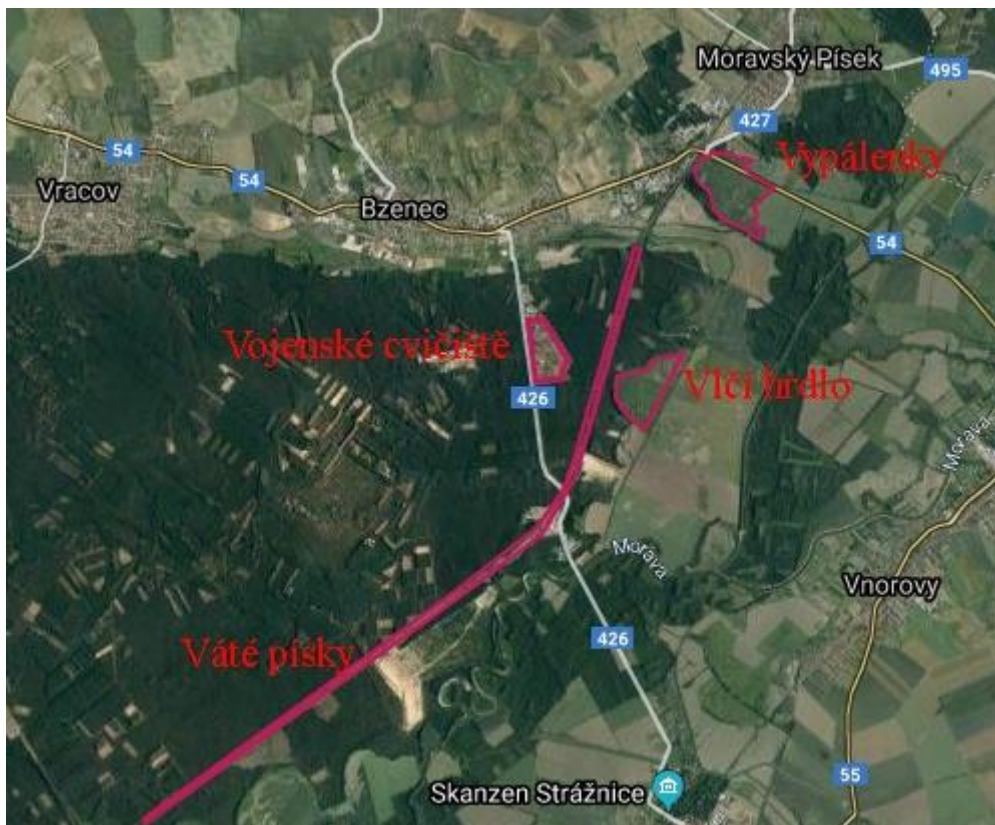
Velmi netradiční místo pro zachování přírody a přitom všechny chráněné druhy, které zde žijí, jsou zcela závislé na vojenské činnosti. V čem spočívá to kouzlo? Díky vojenským aktivitám nedošlo k zalesnění této části vátých písků a právě na otevřené písčité plochy je vázáno mnoho druhů vzácných rostlin a především hmyzu. A tak zde najdeme známou kudlanku nábožnou, naši největší ještěrku – ještěrku zelenou, našeho největšího motýla martináče hrušňového a velký počet mnoha jiných druhů hmyzu. Z rostlin vázaných na písčité podloží zaujme například smil písečný či trávnička obecná. Moravská Sahara zde má jednu z mála dochovaných pokladnic.

Katastrální území: Bzenec

Přístup: Ze silnice mezi Bzencem a Strážnicí.

Foto: Lokalita (1, 2), kudlanka nábožná (3), ještěrka zelená (4), martináč hrušňový (5), smil písečný (6), trávnička obecná (7), mapa (8).





9. Vlčí hrdlo

Ještě před sto lety se podél dolního toku řeky Moravy nacházely rozsáhlé nivní louky s rozptýlenými vrbami. Rostly na nich nejen různé trávy a ostřice, ale i vzácné vlhkomilné byliny. V 70. letech 20. stol. však byly louky z větší části rozorány a od té doby využívány jako pole. Po povodních v roce 1997 zde došlo ke zvýšení hladiny podzemní vody a díky tomu se naskytla jedinečná možnost na části ploch obnovit původní louky. Od roku 2009 Český svaz ochránců přírody pozemky na Vlčím hrdle postupně vykupuje a snaží se o obnovu tohoto mizejícího biotopu, který ke svému přežití potřebuje řada vzácných květin i ptáků. Roste zde například silně ohrožený konitrud lékařský či zdobný šmel okoličnatý, v okolí hnízdí čejka chocholatá, která zaujme svým typickým hlasem. Vlčí hrdlo tak nabízí návštěvníkům jedinečné prostředí nivní louky a starého říčního ramena.

Katastrální území: Bzenec

Přístup: Ze železniční stanice Moravský Písek po žluté turistické značce směr Strážnice. Po cca 2,5 km na rozcestí Stolařka již mimo cesty přímo k jihovýchodu, Vlčí hrdlo od vás v tu chvíli leží jen nějakých 200-300 m.

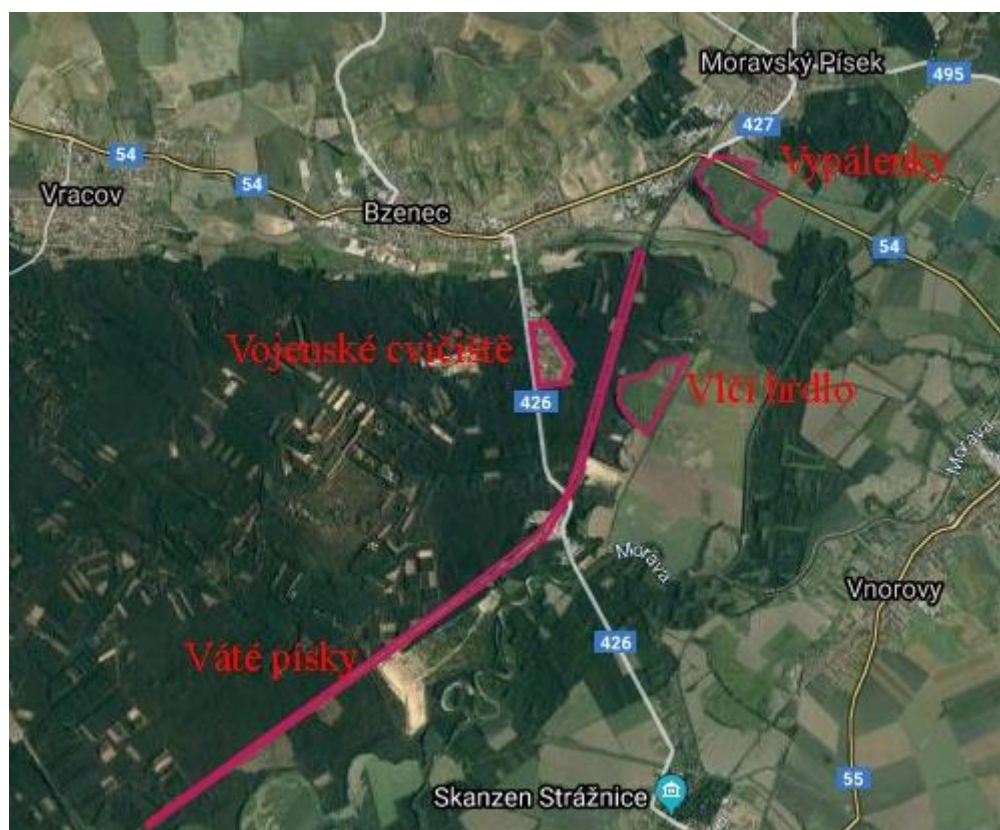
Foto: Lokalita (1, 2, 4), čejka chocholatá (3), konitrud lékařský (5), šmel okoličnatý (6), mapa (7).











10. VKP Mokřad u Čeložnic

I když při registraci tohoto významného krajinného prvku mu nebylo přiděleno jméno, můžeme mu říkat třeba mokřad. Původně to byl mokřad, silně podmáčené místo a později zde byl zahlouben malý rybníček. Před pár lety tu navíc přibylly dvě tůně, které už stihly zarůst rákosem. V naší krajině, která byla důkladně odvodněna, pole zmeliorovány a vodní toky napřímeny a zahloubeny, je každý mokřad velmi vzácný, ceněný a důležitý. Především už jen samotným zadržením vody v krajině, dále pak samozřejmě jako oáza pro velké spektrum živočichů. Zde mohou svůj životní cyklus začínat naši obojživelníci, jako například skokan hnědý či ropucha zelená. Její jasné cvrčivý zvuk se vůbec nepodobá nějakému kuňkání a krásně zní za jarních nocí krajinou. Neméně důležitá je samotná voda a především husté porosty kolem ní pro mnoho druhů ptáků. Botanika tu potěší některé významné druhy ostřic, jako třeba ostřice ostrá a ostřice dvouřadá. Mokřad leží kousek od silnice a tak stačí jen zaparkovat, přejít úzké pole a už se před vašimi zraky otevře báječný, sytě zelený svět mokřadního ekosystému.

Katastrální území: Čeložnice

Přístup: Lokalita leží západně od silnice mezi Kostelcem a Čeložnicemi, jen pár desítek metrů za silnicí stačí přejít pole.

Foto: Mokřad (1,2), skokan hnědý (3), ropucha zelená (4), ostřice ostrá (5), ostřice dvouřadá (6), mapa (7).







11. VKP Pod Panihájem

Bývalá pastvina a louka se starým švestkovým sadem nabízela ještě před 20 lety velmi bohaté spektrum chráněných a vzácných rostlin. Rostl tu například hořec křížatý, černohlávek dřípený či vikev kašubská. Léta nezájmu však vedly k tomu, že plocha je hustě zarostlá trávami a křovím, které vytěsnilo vzácné druhy bylin. Pořád tu ještě ale můžeme nasbírat alespoň rozmanité léčivky, jako mateřídoušku či řepík lékařský. Pohled do nedávné minulosti díky leteckému snímku z roku 1953 nám ukazuje, jak neuvěřitelně pestrá byla krajina, plná políček a sadů. Zatímco dnešní krajinu tvoří několik málo obřích monokulturních lánů orné půdy. Na jedné straně je velmi intenzivní hospodaření na orné půdě, na druhé – kde stojí i VKP Pod Panihájem – ladem ponechané kousky dřívějších sadů a pastvin. To vede k masivnímu úbytku druhů rostlin i živočichů. Kdyby lidé opět o celou plochu projevíli zájem, začali tu pravidelně séct travu a třeba i nové ovocné stromky vysadili, určitě by se mnoho cenných druhů probudilo ze svého dlouhého spánku v semenné bance, ovocné stromky by pak svými plody těšily lidi i zvířata. Hezký plán, co myslíte? :)

Katastrální území: Čeložnice

Přístup: Ze středu Čeložnic po zelené směrem na Kameňák, v místě, kde zelená odbočuje z ulice na polní cestu pokračujte už mimo zelenou rovně na konec ulice a tam dále rovně na sever, nad posledními domy už se zvedá svah s VKP Pod Panihájem.

Foto: Lokalita (1, 2), hořec křížatý (3), černohlávek dřípený (4), vikev kašubská (5), mateřídouška obecná (6), řepík lékařský (7)









12. Tůňka u Čeložnického potoka

Hned pod pramenem Smraďavka je lesní tůňka, v níž žije a rozmnožuje se čolek horský. Velmi vzácný druh ocasatého obojživelníka, na kterého hned tak v naší přírodě nenarazíte. Máte-li chuť ho přece jen spatřit, zkuste to na jaře v noci - vezměte si silnou baterku, postavte se na okraj tůně a nehnutě číhejte na pohyb ve vodě. Čolci jsou křehcí a krásní.

Katastrální území: Čeložnice

Přístup: Z Čeložnic po žluté na Pastviska a dále k prameni Smraďavka.

Foto: Tůňka (1, 2), čolek horský (3)







13. Bobři na Čeložnickém potoce

Bobr evropský se vrací do naší krajiny po více než 200 letech a jeho činnost je pozoruhodná. Jedním z mnoha potoků, kde se vyskytuje, je Čeložnický potok. K jeho prozkoumání zastavte vedle mostu na silnici mezi Kostelcem a Dolní Moštěnicí a můžete se vydat na obě strany potoka. Procházka není snadná, protože po stranách potoka jsou pole oraná bezmála až na hranu potoka. A směrem na Hýsly je potok neuvěřitelně zahluubený, místy až 4 metry pod úroveň okolní krajiny, což je výsledek naší práce – napřímení a zahloubení potoků lidé prováděli proto, aby mohli získat co nejvíce orné půdy. Tím se nám povedlo odvodnit krajinu. Přitom původně byly naše potoky plytké a meandrující, s bujnou vegetací kolem, na kterou navazovaly pastviny a až za nimi byla pole s ornou půdou. Bobr se v těchto místech snaží skoro o nemožné – vrátit vodu do krajiny. Staví zde své hráze, díky kterým se voda zpomaluje, výška hladiny se zvyšuje, voda se také čistí jako v kořenové čističce a tůňky se stávají oázou života pro velké množství živočichů. Kdybychom nelpěli na tom, že lány orné půdy musí být až k okraji potoka, mohl by bobr úžasným způsobem pomoci bojovat se suchem. Kdo nevěří, ať tam běží, prodírat se úzkým pásem keřů podél potoka a objevovat úžasná zákoutí s bobřími hrázemi je velký zážitek.

Katastrální území: Hýsly, Moravany

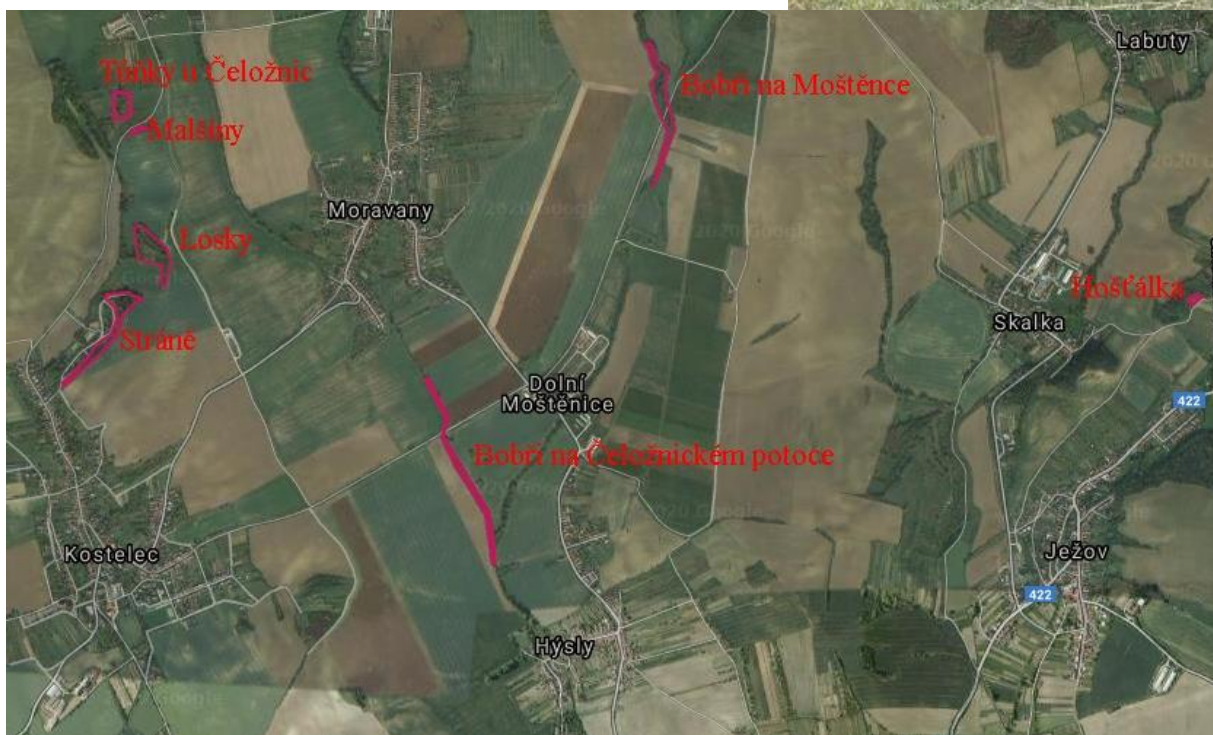
Přístup: Z mostu na silnici mezi Kostelcem a Dolní Moštěnicí.

Foto: Pokácený strom na Čeložnickém potoce (1), bobří hráz (2), okousané keře (3), bobří hráz (4, 5), zátoka s tůň (6), bobr evropský (7), mapa (8).









14. Bobři na Moštěnce

Málokdo z nás tohoto obřího hlodavce viděl na vlastní oči a přitom stačí jen malá procházka kolem Moštěnky, abyste poznali stopy jeho přítomnosti. A rozhodně nemusíte být pozorný a bystrý jako indián, protože bobři se činí opravdu ve velkém. Přitom více než 200 let byl chudák bobr evropský u nás zcela vyhubené zvíře a mnoho generací našich předků nemělo šanci bobra potkat. Už to bude čtyřicet let, co se po dlouhé pauze opět vrací do naší přírody. A lidé si o něm myslí všelicos, což dokládá například motto: „Zabij bobra, zachráníš strom“. Ano, bobři kácí stromy, ale díky tomu na našich zahloubených a napřímených potocích, které slouží jako odvodňovací kanály, bobři vytvářejí tůňe a v okolí toků obnovují mokřady. Tady by měl zbystřit každý, kdo má rád přírodu, také každý rybář a myslivec. K místům, kde aktivně bobři staví své hráze, se totiž celoročně stahuje velké množství zvěře, narůstají zde husté mokřadní porosty, zadržuje se tolik potřebná voda v krajině a také se tu voda přirozeně čistí jako v kořenové čističce. Nevěříte? Tak zastavte u rybníka na Moštěnce a vydejte se pěšky proti proudu potoka. Přivítá vás svěží divočina a zcela nový vodní svět, takový, který jsme naší krajině násilím uzmuli kvůli přehnanému hladu po orné půdě. Prodírat se bobřím královstvím se dá sice celý rok, ale v zimě za tuhých mrazů je průzkum nejsnazší.

Katastrální území: Hýsly

Přístup: Ze silnice mezi Hýsly (Dolní Moštěnicí) a Vřesovicemi, od rybníka Moštěnice pěšky proti proudu potoka Moštěnka.

Foto: Moštěnka (1 – 3), bobr evropský (4), mapa (5).







15. Památné stromy Kelčanské lípy u dřevěného kříže

Na okraji lesíka Chrást stojí od roku 1810 dřevěný kříž. A není to jen tak obyčejný kříž, má bohatou dřevořezbu a navíc je zdobený plechovým korpusem Krista a kohouta. Atmosféru místa podtrhují tři mohutné lípy srdčité, které sem byly vysazeny ve stejné době, jako byl vztyčen kříž. Jako zasloužilí svědci uplynulých dvou staletí byly lípy v roce 2005 vyhlášeny za památné. Přijďte se pokochat a rozjímat. Na okraji lesíka pod klenbou z mohutných korun je chládek a klid i v tom nejparnějších létě.

Katastrální území: Kelčany

Přístup: Z Kelčan západně od středu obce po polní cestě, přes mostek přes potok Hruškovici. Nebo z Vlkoše směrem na Kelčany po silnici, u kapličky před koncem obce odbočit z hlavní silnice doleva na severozápad po cyklostezce (Moravská vinná), kolem vinic až na okraj Chrástí. Nebo z Kyjova po obnovené polní cestě z Polámaných do Chrástí.

Fotky: Dřevěný kříž (1), pohled mezi kmeny památných lip (2), mapa (3).





16. VKP Losky

Po cestě z Kostelce do Čeložnic pozorného řidiče zaujme výrazný hrb po pravé, východní straně. Jeho spodní i horní okraj je porostlý křovím se stromy, střed ale zaujme nízkou vegetací s prosvítajícím podložím. Tak to jsou Losky, významný krajinný prvek hostící opravdu bohatou květenu - a nejenom ji. Po celé vegetační období, od brzkého jara až do podzímku, tuto stepní stráň zdobí pestrá paleta květů. Jaro otevírají bílé sasanky lesní a v některých letech vzácné koniklece velkokvěté s výraznou fialovou barvou. Od května nastupují růžové odstíny vstavače vojenského s něžnými bílými kvítky bělozářky větevnaté. V létě fialovou nešetří kozinec vičencovitý a podzimek rozzáří hvězdnice zlatovlásek se skutečně zlatými květy. A to zdaleka není vše, stačí přijít a kochat se, o překvapení tu není nouze. V zemědělské krajině vůkol je stráň Losky mimořádně významným ostrůvkem biodiverzity, což ocení také rozličné druhy ptáků - z těch nejvzácnějších například pěnice vlašská či žluva hajní. Losky rozhodně stojí za návštěvu a také je důležité nezapomínat na potřebu lidské činnosti - bez pravidelného kosení by zarostly dřevinami a přírodní bohatství by bylo ztraceno.

Katastrální území: Kostelec

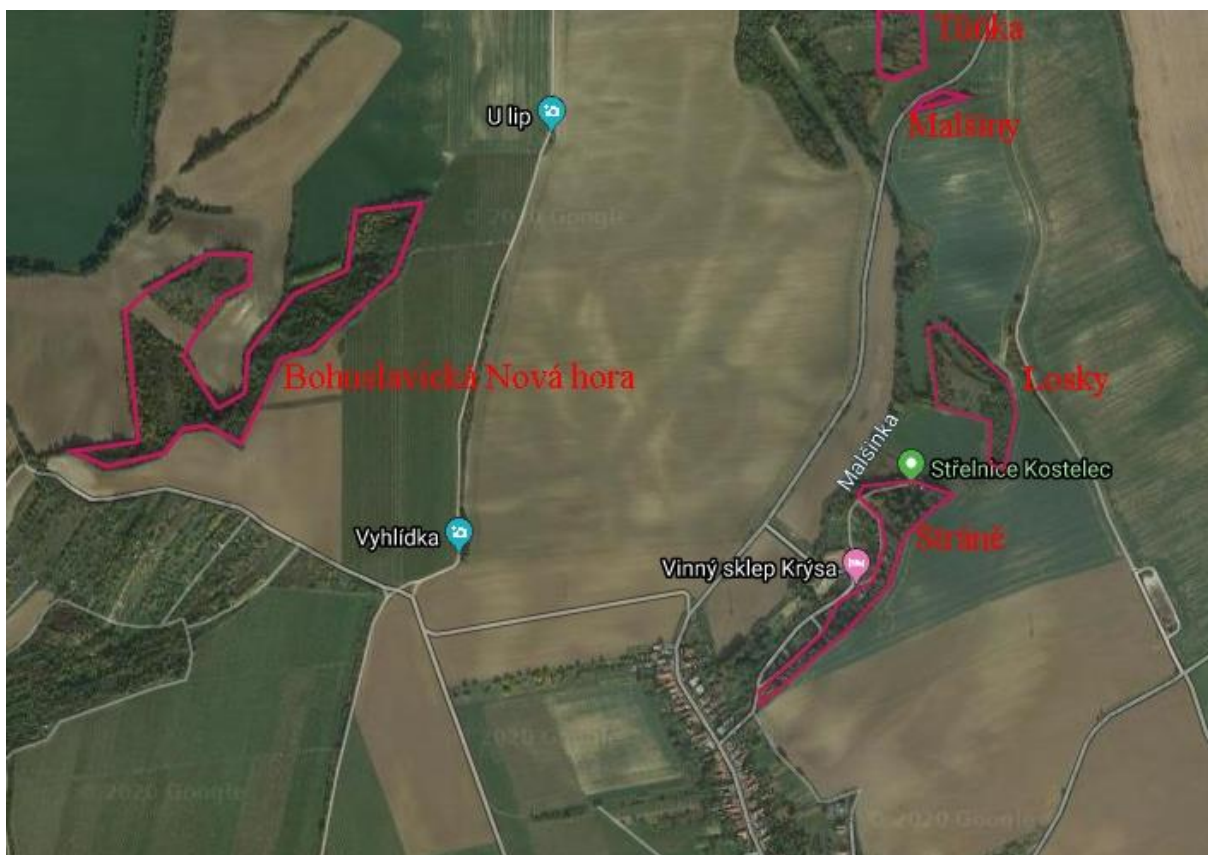
Přístup: Ze silnice mezi Kostelcem a Čeložnicemi

Fotky: Pohled na Losky od silnice (1), Losky zespodu (2), sasanka lesní (3), koniklec velkokvětý (4), vstavač vojenský (5), bělozářka větevnatá (6), hustý porost hvězdnice zlatovlásku (7), pěnice vlašská (8), žluva hajní (9).









17. VKP Malšíny

Nenápadné zákoutí hned vedle silnice mezi Kostelcem a Čeložnicemi skrývá významný krajinný prvek Malšíny. Jedná se o bývalý malý lom, kde se těžil písek. Ve stěně jsou otvory, ve kterých zkušený pozorovatel rozezná typické hnízdní díry břehulí říčních a vlh pestrých. Pohled na tyto vzácné druhy naší ptačí fauny je velkým zážitkem, stačí tiše přijít v období mezi květnem až červencem a ze zákrytu pozorovat frmol kolem pískové stěny. Místo potěší ale také rostlinnými druhy, je zde totiž zachovalý zbyteček stepních trávníků, kde najdete například hvězdnici chlumní či jazykolomnou rostlinu smldník jelení. Škoda je, že většina plochy zarostla křovím, které vytlačilo byliny. Třeba se najde ale zachránce, který postupně křoví vyřeže a místo opět vykvete v celé své původní kráse.

Katastrální území: Kostelec

Přístup: Z Kostelce a Čeložnic hned vedle silnice

Foto: Pohled na pískovou stěnu bývalého lomu (1), svah nad lomem (2), břehule říční (3), vlha pestrá (4), hvězdnice chlumní (5), smldník jelení (6), mapa (7).







18. VKP Stráně

Významný krajinný prvek Stráně leží, jak naznačuje samotný název, v prudkém svahu a stejně jako na nedalekých Loskách i zde je zachováno cenné stepní prostředí. V bohatém květnatém porostu můžeme obdivovat skvosty jihomoravské flóry, jako je například zdobně fialkový kozinec vičencovitý, pichlavá máčka ladní či vzácná zahořanka žlutá. Ta patří mezi poloparazitické rostliny, kdy svým kořenem část potřebných živin čerpá z kořene jiné rostliny. Díky křovinám a stromům je místo oblíbené také u mnoha ptačích druhů, žije zde například bramborníček černohlavý či krutihlav obecný, který skutečně umí kroutit hlavou neuvěřitelným způsobem. Pod svahem je v nenápadném zákoutí vývěr železitého pramene, malebnou divočinu zde dotváří hustý porost pokřivených mohutných vrb. Severní okraj lokality slouží jako střelnice, a tak je vhodné se před prozkoumáváním tohoto krásného místa přesvědčit, zda nejsou zrovna střelby :) Pro zachování stepního charakteru je nutné plochu čas od času posekat a vyřezat část dřevin, jinak by se křoví rozrostlo a cenné společenstvo by zcela zmizelo.

Katastrální území: Kostelec

Přístup: Z Kostelce od silnice k vinařství Krýsa

Foto: Pohled na Stráně zespodu (1), výhled ze Strání (2), kozinec vičencovitý (3), máčka ladní (4), zahořanka žlutá (5), bramborníček černohlavý (6), krutihlav obecný (7)







19. VKP Malínky

Významný krajinný prvek Malínky má nejenom líbezný název, i ve skutečnosti se jedná o velmi malebné území. Stepní stráň za humny lovčických domků je rozlehlá a pestrá. I zde se ovšem roztahují keře a náletové dřeviny, protože chybí využití pro drobné hospodaření, jak tomu bylo po staletí. Vedle bohatých rostlinných společenstev tu dožívají staré ovocné stromy, na části plochy jsou terasy. Nejzachovalejší je střed plochy, kde roste mnoho vzácných bylin, jako třeba hvězdnice chlumní, bělozářka větevnatá či černošlávka velkokvětá. A tam, kde je bohatá nabídka rostlin, najdeme i pestrou skladbu motýlů, za všechny můžeme jmenovat ikonického otakárka ovocného.

Katastrální území: Lovčice

Přístup: Malínky se rozprostírají po délce celého východního svahu nad obcí Lovčice, stačí najít mezi domy průchod za humna.

Foto: Malínky (1,2, 3), hvězdnice chlumní (4), bělozářka větevnatá (5) či černošlávka velkokvětá









20. Biocentrum U jezera

Nenápadná a přitom velmi zajímavá lokalita těsně vedle potoku Hruškovice - jedna z posledních připomínek původních lužních lesů v naší odvodněné, meliorované, scelené a rozorané krajině. Jedná se o ukázkou mokřadu, jednoho z nejohroženějších ekosystémů, tedy přírodního prostředí u nás. I když nenabízí pestré barevné byliny jako stepní louky či uklidňující procházku jako staré lesy, představuje skutečnou oázu - díky své schopnosti zachytit a udržet vodu. Stahuje se sem zvěř, koruny košatých vrb a mohutných topolů přitahují ptáky - například výtečného stavitele závěsných koulí moudivláčka lužního či vynikajícího zpěváka slavíka obecného, také netopýrům tento divoký porost měkkých dřevin s mělkou vodní plochou velmi vyhovuje. Je to krásná a současně smutná ukáзка toho, jak mohla vypadat krajina kolem vodních toků, kdyby nebyly napřímeny, uměle zahloubeny a jejich okolí nebylo vykáceno, vysušeno a rozoráno :(

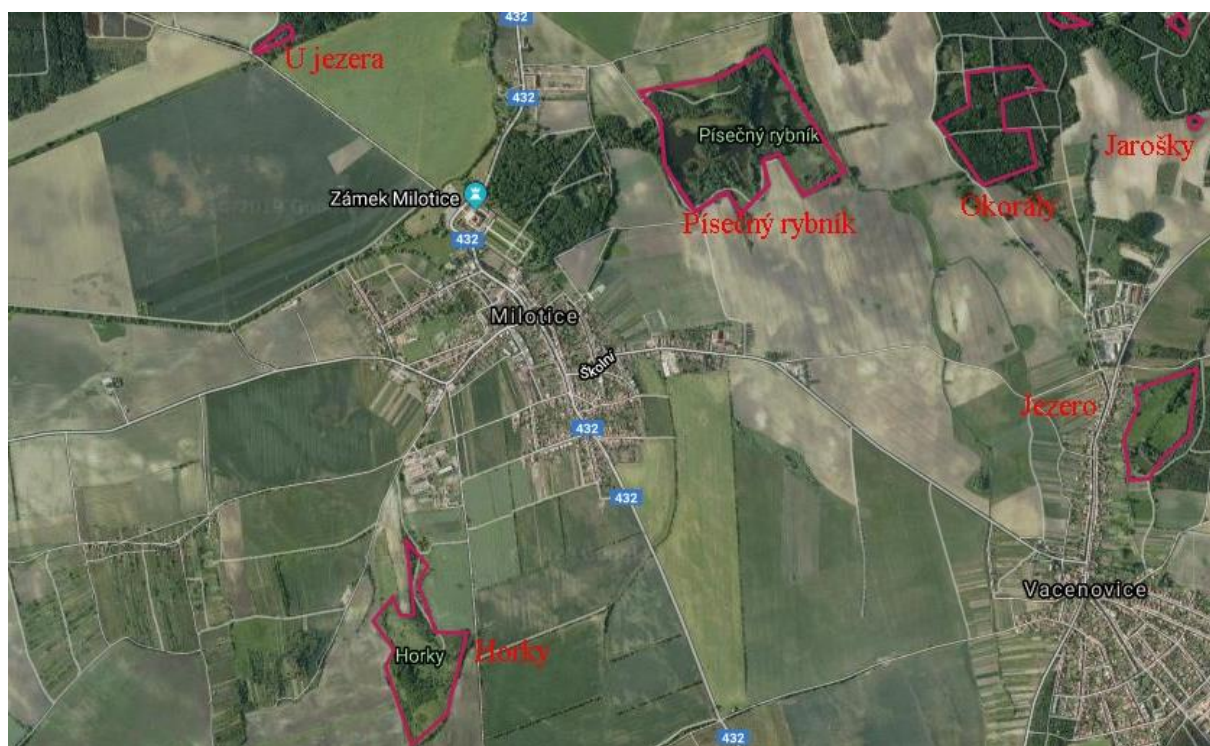
Katastrální území: Milotice

Přístup: Z cyklostezky „Mutěnická“ mezi Svatobořicemi a Miloticemi.

Foto: Jezero (1), Divočina v Jezeru (2), Jezero (3), moudivláček lužní (4), slavík obecný (5), potok Hruškovice vedle Jezera (6), mapa (7).







21. Přírodní památka Horky

Horky představují jedinečné místo v naší krajině, kde se na suchých stepních trávnicích vytvořilo mimořádně bohaté společenstvo. A že je to pravda, dokládá hned několik „nej“, která se k Horkám vážou. Roste zde krásná nápadná rostlina hadinec krvavý, který je u nás kriticky ohrožený. A zde se mu tolik daří, že tu roste jeho nejpočetnější populace v celé České republice. V jednom roce vykvete až 270 těchto výrazných květů. Pokud byste se za nimi chtěli vydat, tak se na Horky vydejte v létě mezi červencem až srpnem. Dalším místním šampiónem je hlaváček jarní, patřící mezi posly jara. Na Horkách rozkvétá v takových počtech, až vytváří dech beroucí žluté koberce. Množství nepřehlédnutelných žlutých květů je zde největší na celém Hodonínsku. Abyste si vychutnali tento pohled, musíte přijít v dubnu či na začátku května. Původní pastvina s několika ovocnými stromy dnes vypadá o dost jinak, než v půlce minulého století, plocha je mnohem zarostlejší a právě nálet dřevin je hlavním ohrožením tohoto úžasného místa. Proto se tu obnovila pastva a tak kromě mnoha dalších vzácných rostlin, ale i živočichů, jako je třeba otakárek fenyklový či pěnice vlašská, zde můžete pozorovat stádečko ovcí.

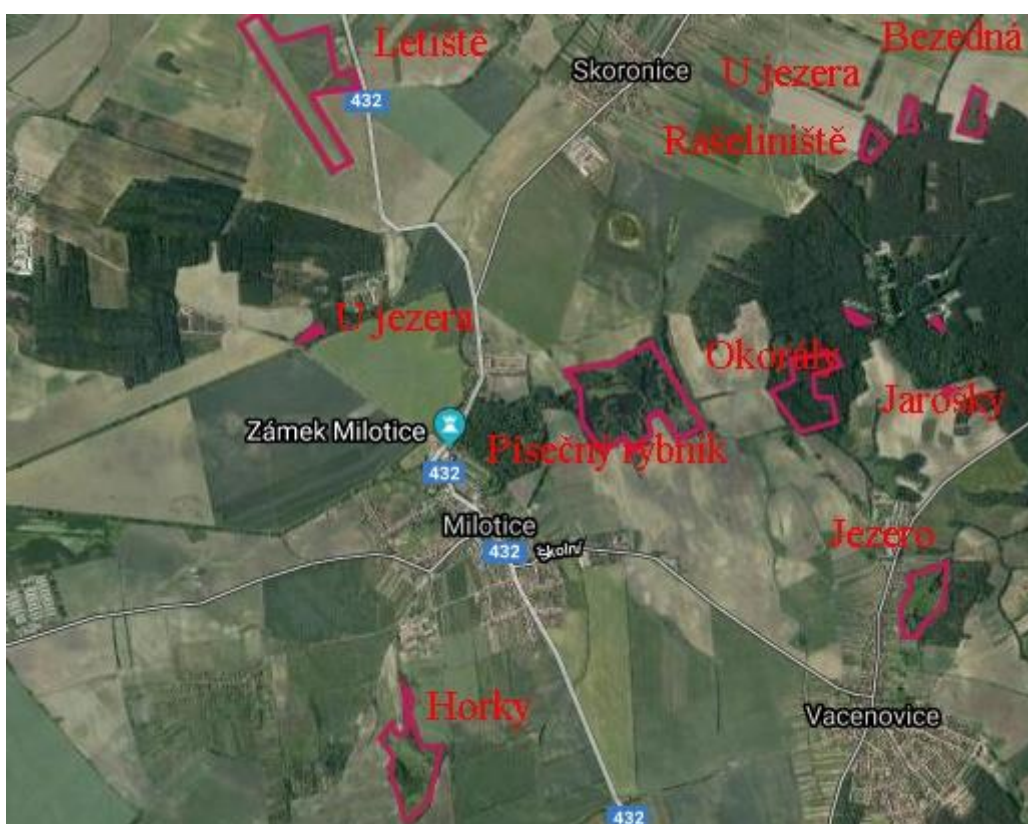
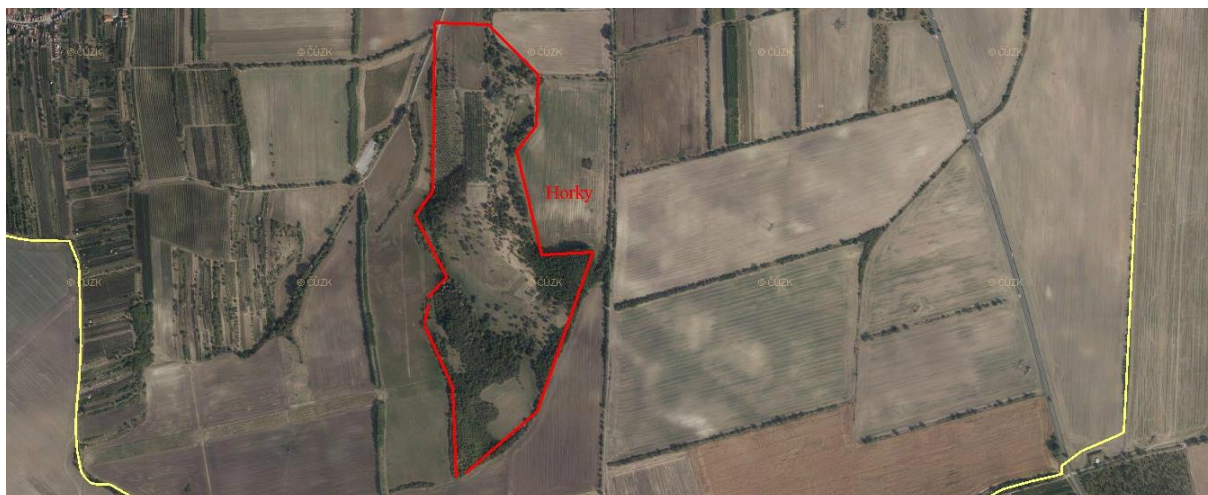
Katastrální území: Milotice

Přístup: Po zelené od Milotic směrem k Nákladu.

Foto: Horky (1), porost hadince nachového (2), hadinec nachový (3), porost hlaváčku jarního (4), otakárek fenyklový (5), pěnice vlašská (6), letecký snímek z roku 1953 (7), letecký snímek ze současnosti (8), mapa (9).







22. Přírodní památka Písečný rybník

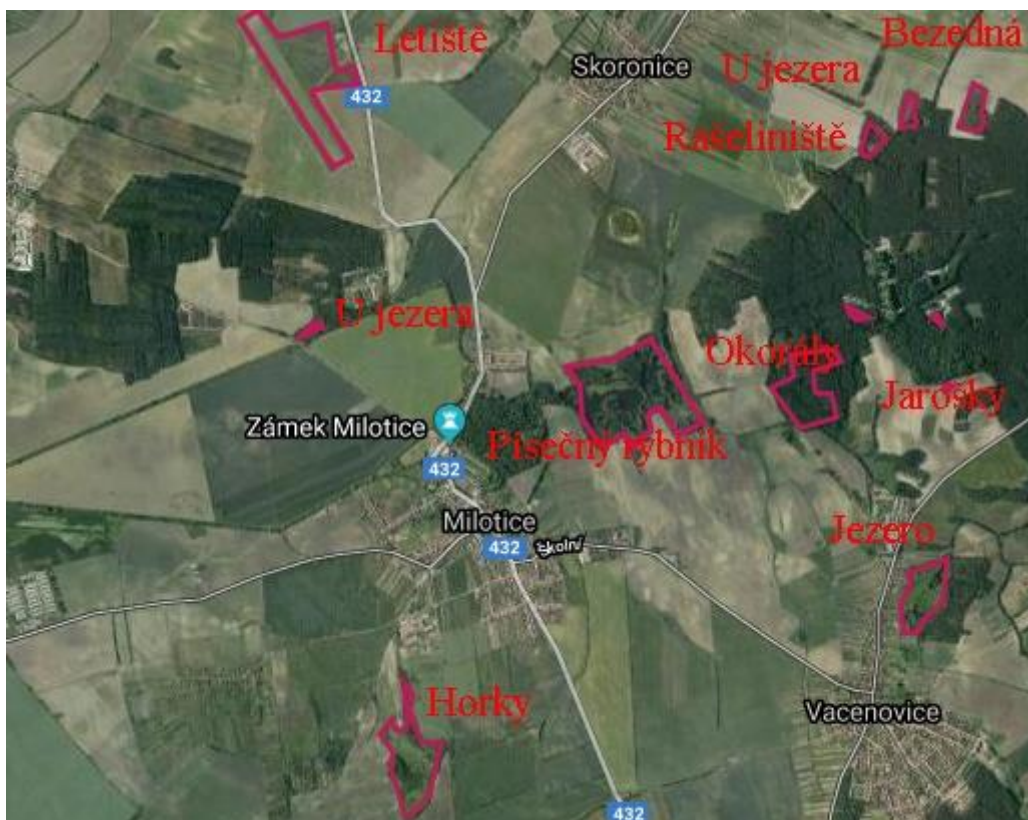
Velmi cenná přírodní památka Písečný rybník představuje na Kyjovsku skutečně nevšední prostředí – rybník v přírodě blízském stavu s okolními mokřadními plochami a podmáčenými loukami. V naší vysušené a rozorané krajině se jedná o vzácnou oázu pro vodní organismy – rybník není zatížený intenzivním chovem ryb, jako naprostá většina rybníků u nás, tak zde má příroda dost prostoru pro sebe. Na hladině rostou lekníny bílé i stulíky žluté, břehy zdobí kosatec žlutý. Na okolních loukách roste mnoho dalších vzácných rostlin, například naše orchidej prstnatec pleťový. Lokalita je mimořádně atraktivní také pro mnoho živočichů, z nejvzácnějších můžeme zmínit nenápadného vodního měkkýše svinutce tenkého, který je velmi vzácný a zde má nejpočetnější populaci v celé České republice. Pokračovat by se dalo opravdu dlouho – přes vodní hmyz, ryby, obojživelníky a širokou paletu ptáků. Než ale o tom všem jen číst, je mnohem lepší si tuto skutečnou oázu vychutnat na vlastní oči.

Katastrální území: Milotice

Přístup: Po žluté z Milotic, po modré a poté po žluté z Vacenovic.

Foto: Písečný rybník (1), louky kolem (2), leknín bílý, stulík žlutý (3), kosatec žlutý (4), prstnatec pleťový (5), svinutec tenký (6), mapa (7).





23. Přírodní památka Vypálenky

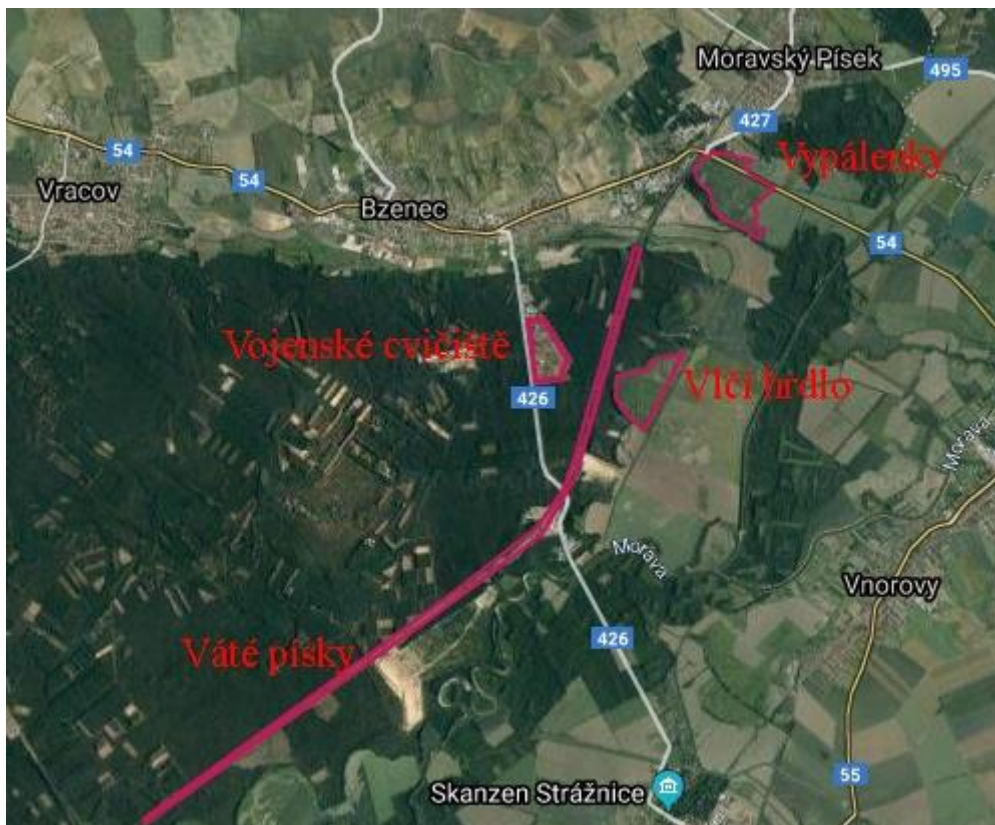
Mokřady jsou jedny z biologicky nejbohatších typů prostředí a přírodní památka Vypálenky tuto skutečnost jen potvrzuje. Jedná se o mokřad v nivě řeky Moravy a stálá přítomnost vody je zárukou výskytu mnoha vzácných organismů – z živočichů zaujme nápadně zbarvená žabka kuňka obecná se snadno zapamatovatelným latinským jménem *Bombina bombina*. Pokud znáte film Na samotě u lesa, pak klasická hláška „Vejš, Radíme, vejš“ se týká právě typického kvákání této žabičky. Ještě vzácnější a také mnohem nenápadnější je čolek dunajský. Tento drobný ocasatý obojživelník je u nás velmi vzácný, patří mezi kriticky ohrožené živočichy a jeho výskyt byl u nás potvrzen až v roce 1993. Okolní vlhké louky jsou zajímavé i z hlediska botanického, roste zde silně ohrožený česnek hranatý. Celkově je toto místo oázou plnou života, ovšem návštěvník musí být velmi trpělivý a pozorný.

Katastrální území: Moravský Písek

Přístup: Lokalitu protíná silnice E 54 ze Bzence do Veselí nad Moravou, pěšky je možné se pohybovat po celém okraji lokality, přístup je také snadný z cesty vedoucí k železniční stanici Moravský Písek.

Foto: Lokalita Vypálenky (1 – 3), kuňka obecná (4), čolek dunajský (5), česnek hranatý (6), mapa (7).





24. VKP Hrad

Středobodem tohoto významného krajinného prvku je špičaté návrší, kde skutečně stával hrad. V reliéfu zdejší krajiny je patrné tvrziště s valem a příkopem a na to navazují svahy směrem k obci. Celá plocha dříve byla pasena a kosena, celé okolí hradu bylo posázeno ovocnými stromy, jak dokládá letecký snímek z roku 1953. Díky tomu se zde vytvořily a zachovaly bohaté stepní trávníky, kterým dominuje válečka prapořitá. Jako na většině podobných území i zde skončilo drobné hospodaření, nikdo tu nepase a ovocné stromy už byly dávno pokáceny. Na ploše se roztahuje křoví a náletové dřeviny, jež postupně utlačují cenné druhy rostlin. Přesto má místo velmi silný genius loci a návštěvníka překvapí v každém ročním období.

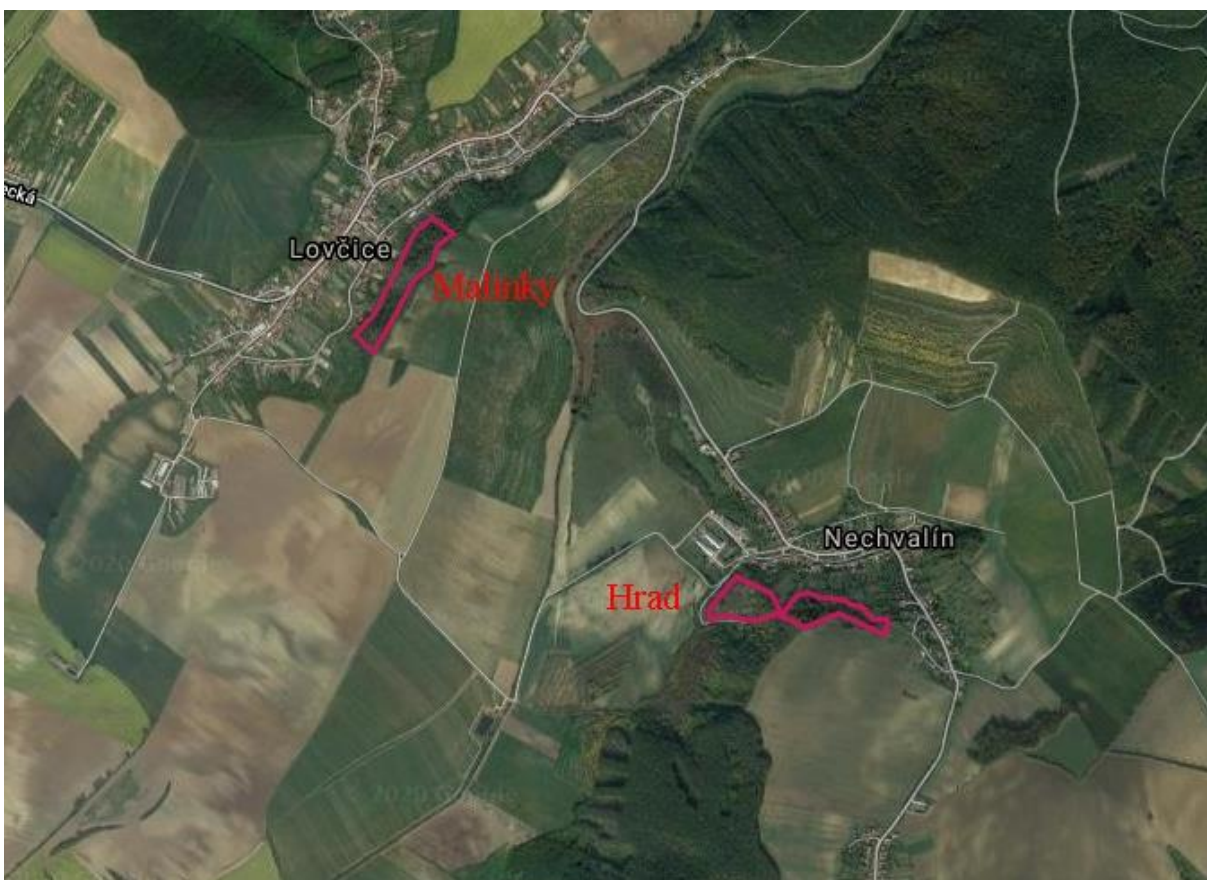
Katastrální území: Nechvalín

Přístup: Z nejzápadnější uličky v Nechvalíně, kolem zemědělského podniku vede na Hrad cesta .

Foto: Lokalita (1, 2, 3), válečka prapořitá (4), letecký snímek z roku 1953 (5), mapa (6).







25. Přírodní památka Hošťálka

Nenápadná a přitom velmi pěkná lokalita s libozvučným názvem a hezkými výhledy do krajiny - to je Hošťálka. I když se jedná o drobnou plošku, honosí se titulem přírodní památka, a to dokonce už od roku 1949. A co je zde největším pokladem? Koniklec velkokvětý, nádherná jarní květina, která zde roste v největším počtu na celém Hodonínsku. Je to jeden z poslů jara a tak si na něho musíte počíhat hned v březnu. Odměnou vám bude fialový koberec křehkých květů. A zkrátka nepřijdete ani v pozdějších měsících, tato stepní stráň hostí mnoho jiných pěkných rostlin, jako třeba zvonek klubkatý či vřes obecný. Pokochat se můžete i rozličnými motýly, kterým se na slunném stanovišti líbí. Žije zde například ohrožený modrásek hnědoskvrnný, jehož housenka se krmí na čičorce pestré. Zajímavý je pohled do historie, který nám na snímku z roku 1953 ukazuje mnohem pestřejší krajinu, než jakou ji známe dnes.

Katastrální území: Skalka

Přístup: Ve Skalce ve směru od Ježova odbočte z hlavní silnice na první odbočce u křížku ostře doprava, na dalším rozcestí doleva, od posledního domu č.p. 61 vede nahoru do svahu polní cesta směrem k už patrné ploše s vegetací. V Ježově buď jedte až na konec obce směrem ke Skalce, na poslední odbočce vpravo narazíte na polní cestu, která vede k Hošťálce. Nebo v Ježově jedte na konec obce ve směru na Osvětimany, vlevo na konci obce je autokemp a vedle něho začíná polní cesta vedoucí do kopce směrem na Hošťálku.

Foto: Hošťálka (1), koniklec velkokvětý (2), zvonek klubkatý (3), vřes obecný (4), modrásek hnědoskvrnný (5), čičorka pestrá (6), detail pískovce (7), letecký snímek z roku 1953 (8), letecký snímek ze současnosti (9).









26. VKP Podsedky

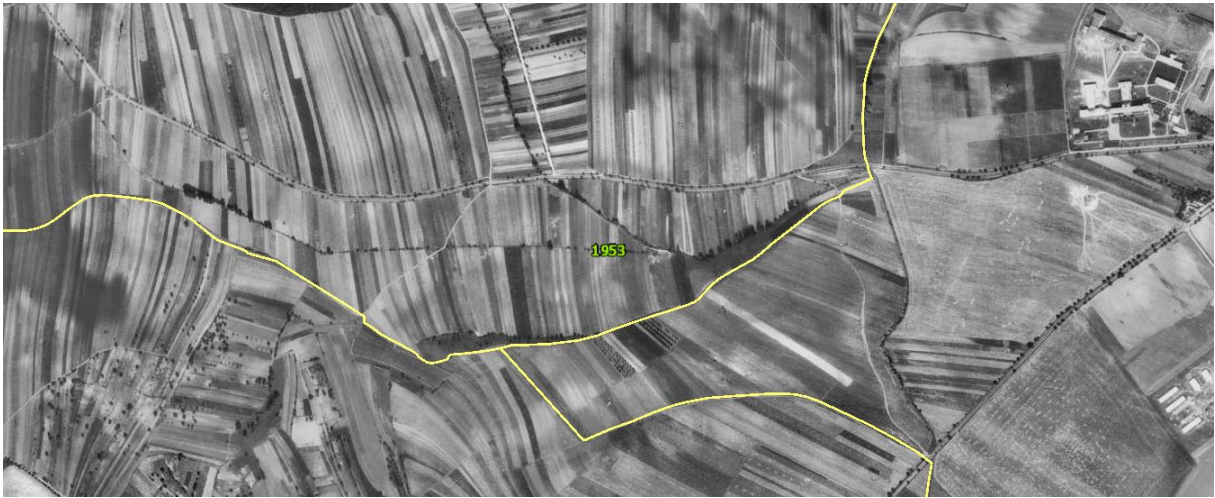
Nenápadné zarostlé místo v polích za Kyjovem je typickým remízem - najdeme zde křoviska, rozličné různověké stromy, například břízy, borovice a duby, ve vlhčích místech hustý porost třtiny křovištní a rákosu. Nejedná se tedy o biologický špek - místo, které by hostilo mimořádné a vzácné druhy, ale přesto má status významného krajinného prvku. Proč? Protože takových remízů je v naší krajině už pomálu, krajina je scelená do obřích lánů orné půdy a každé takové opuštěné místo představuje oázu divočiny, úkryt a zdroj potravy nejen pro zvěř, kterou oceňují myslivci - například srnčí, zajíce či bažanty, ale stejně tak slouží mnoha dalším druhům živočichů, od hmyzu až po ptáky a drobné savce. Pohled do nedávné minulosti nám ukáže, jak neuvěřitelnou proměnou prošla naše krajina za posledních 50 let - na leteckém snímku krajiny z roku 1953 jsou vidět stovky políček a pohled do současnosti ukazuje krajinu s několika obřimi polními plochami. Rozdíl v pestrosti krajiny je tak patrný na první pohled a proto je každý takový remízek nyní významným prvkem pro podporu biodiverzity, tedy druhové pestrosti.

Katastrální území: Sobůlky

Přístup: Za Kyjovem po hlavní silnici směrem na Strážovice kousek za autoservisem je po levé straně kousek staré silnice, na ni je možné zaparkovat a dál jít pěšky po okraji pole a potoka.

Foto: Pohled od silnice (1), okraj potoka (2), letecký snímek z roku 1953 (3), letecký snímek ze současnosti (4).







27. VKP Studené žleby

Tato zarostlá stráň bývala v minulosti využívána jako pastvina, louka a část jako malý třešňový sad. Do dnešních dob zůstaly z této epochy zachovány jen drobné luční plošky a dožívající staré třešně. Do středu stráně byly v nedávné minulosti trochu nevhodně vysazeny borovice a většina území zarůstá náletovými křovinami. Přírodovědně jsou hodnotné květnaté trávničky, ve kterých najdete například krásně modrý zvonek klubkatý či rostlinu s takřka nevyslovitelným jménem smldník jelení. Aby se zachovalo dochované spektrum všech bylin a trav, je zapotřebí místo nadále občas posekat a snažit se zabránit křoví, aby zde převládlo. Je to další z nenápadných zelených plošek, jejichž význam je ale pro zachování biodiverzity veliký a které cestovatele po krajině potěší a překvapí.

Katastrální území: Sobůlky

Přístup: Za Kyjovem po hlavní silnici směrem na Strážovice kousek za autoservisem je po levé straně stará silnice, na ni je možné zaparkovat a dál jít pěšky po okraji pole na VKP Podsedky, odtud pak podél úzké meze mezi poli až ke Studeným žlebům.

Foto: Pohled na Studené žleby z pole (1), luční společenstvo (2), zvonek klubkatý (3), smldník jelení (4), mapa (5).







28. VKP Veselá hora

Velmi krásné území mezi místními označované jako Vala a Bimky má dlouhou historii využívání. Z dávných dob je doloženo keltské osídlení, v pozdějším období zde byly pastviny, louky, drobná políčka a sady, především třešňové. Svažitý terén pak od 70. let minulého století lákal milovníky motokrosu, místní trať se dokonce stala tréninkovým místem pro reprezentaci. Díky kombinaci všech těchto pestrých lidských aktivit a vhodným přírodním podmínkám se zde vytvořilo a zachovalo nádherné stepní stanoviště s bohatě kvetoucími teplými trávničky. Na Kyjovsku Vala patří rozhodně do TOP deseti míst, která by cestovatel po naší kulturní krajině neměl vynechat. Z botanických skvostů oslní z celkového počtu 262 nalezených taxonů například kozinec vičencový či smil písečný, z ptačí říše si místo oblíbil například včelojed lesní. Velkým ohrožením této úžasné lokality je paradoxně nezáměr lidí - pokud lidská činnost na tomto typu prostředí skončí, rychle nastupují náletové dřeviny a expanzivní rostliny, které postupně vytlačují ty jemné, křehké, přírodovědně nejvzácnější, konkurenčně slabé druhy. Jak velký je problém se zarůstáním tohoto území snad nejlépe dokládají letecké snímky - pohled do nedávné historie (1953) nám odhaluje, jak rozsáhlá byla luční plocha se sady. Dnešní letecký snímek ukazuje, jak více než polovina území zmizela pod náletem dřevin a prakticky se přeměnila v les, také ukazuje ohromný úbytek ovocných stromů.

Katastrální území: Sobůlky

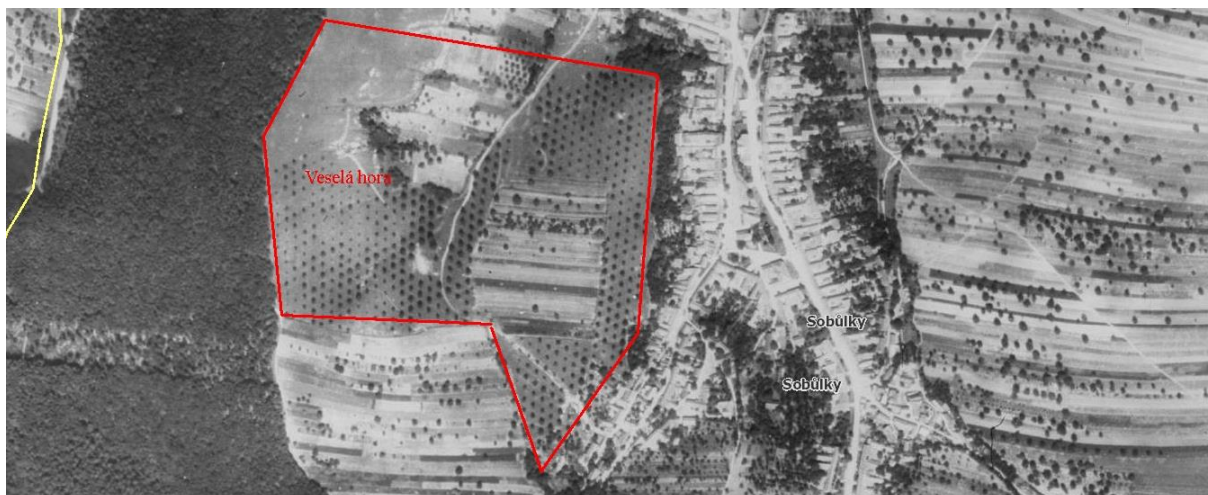
Přístup: Přístup je možný ze severu, kde se odbočí ze silnice vedoucí na Věteřov doleva před hřištěm, zpevněná cesta vede k poslednímu domu č.p. 317 a dál vede na lokalitu polní cesta. Nebo je přístup z jihu, kdy se dáte boční ulicí jihozápadně od kostela k poslednímu domu č.p. 302 a dále polní cestou do kopce k vinohradům a na rozcestí ostře odbočte doprava na sever.

Foto: Veselá hora (1), bohaté luční společenstvo (2, Veselá hora (3, 4), kozinec vičencový (5), smil písečný (6), včelojed lesní (7), letecký snímek z roku 1953 (8), letecký snímek ze současnosti (9), mapa (10).









29. Přírodní památka Letiště

Asi nejpřekvapivější chráněné místo na Kyjovsku - kdo by také čekal, že polní letiště bude jedinečným biologickým špekem. A přesto je to tak. Od roku 2002 bylo letiště registrováno jako významný krajinný prvek a od roku 2014 povýšilo na přírodní památku Letiště Kyjov. Nic zajímavého tu neroste, především o víkendech zde panuje čilý letový provoz místního aeroklubu. Co je zde tedy tak zvláštního? Je na čase vytáhnout králíka z klobouku, či spíše sysla z nory. Ano, sysel obecný je oním biologickým špekem, který z tohoto na první pohled obyčejného sportovního letiště dělá červený hot spot na zoologické mapě České republiky. Sysel, roztomilý hlodavec žijící v koloniích v zemních děrách, je u nás na pokraji vyhynutí a přežívá na několika málo lokalitách, které jsou podobně nečekané - golfové hřiště, autokemp, sídliště či železniční násep. Vysvětlení zní, že sysel pro svůj život potřebuje suché, měkké půdy, kde se mu dobře hrabou nory, a velmi nízký trávník, kde snadno vidí případné predátory a dobře se mu zde pohybuje. Takto specifické nároky vedly spolu s intenzifikací zemědělství k tomu, že se chudák sysel dostal na okraj vyhynutí. Na tomto letišti se mu ale daří, populace je stabilní a čítá okolo 300 jedinců. Chcete-li si tyto hbité a zábavné savce prohlédnout, stačí se projít po okraji runwaye a nejlépe s dalekohledem se pokochat pohledem na jedinečné sysly. Jen pozor na výběr období, sysli jsou zimní spáči a prospí 180 až 240 dnů v roce! Od konce dubna do července je zde ale určitě uvidíte. A nenechte si ujít skvělý dokument o syslech (a lidech), odkaz na něj najdete mezi fotkami.

Katastrální území: Svatobořice a Milotice

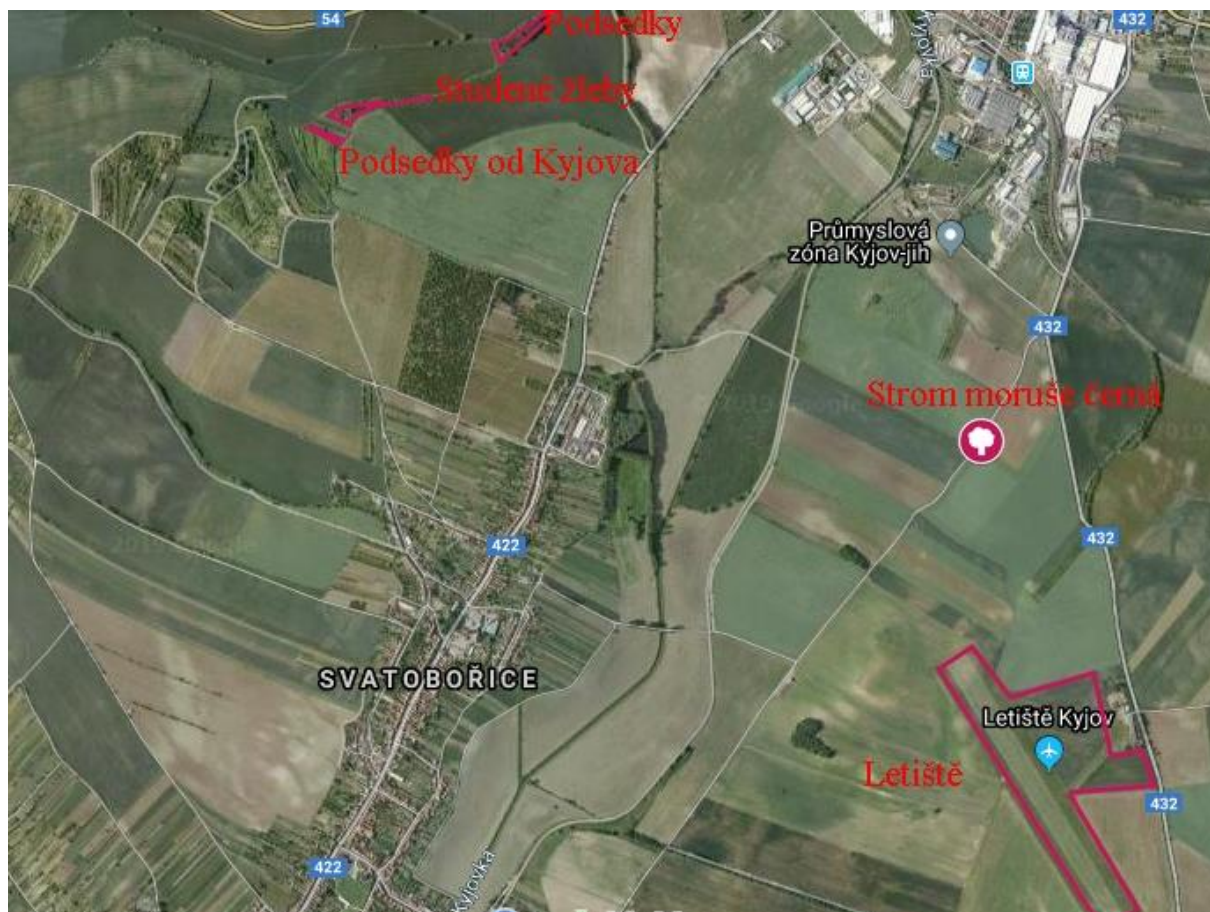
Přístup: Ze silnice mezi Miloticemi a Kyjovem.

Foto: Letiště (1), letadlo (2), sysel obecný (3, 4, 5), mapa (6).









30. VKP Podsedky od Kyjova

Tento významný krajinný prvek leží vedle druhého, Studených žlebů, a v mnohém jsou si podobné. I zde se jedná o stepní stráň, která dříve po staletí sloužila jako louka. Díky lidské činnosti a vhodným přírodním podmínkám se zde vytvořilo bohaté, přírodě blízké společenstvo rostlin. Nechybí mezi nimi chráněné a vzácné druhy, jako je například naše orchidej vstavač vojenský či čilimník rakouský. I když je zajímavá a hodnotná celá tato stráň, jako významný krajinný prvek je vedena jen úzká část. Důvod leží v nedávné minulosti, kdy bylo navrženo, aby se jižní polovina území stala skládkou komunálního odpadu. Tento nehezky záměr naštěstí nebyl realizován a tak si dnes můžeme vychutnávat všechny nečekané krásy tohoto nenápadného, leč malebného území. Jako většina podobných míst i toto ale trpí nedostatkem péče v posledních desetiletích a na úkor cenných luk se šíří náletové křoviny. Větší pozornost a péče by se určitě moc hodila.

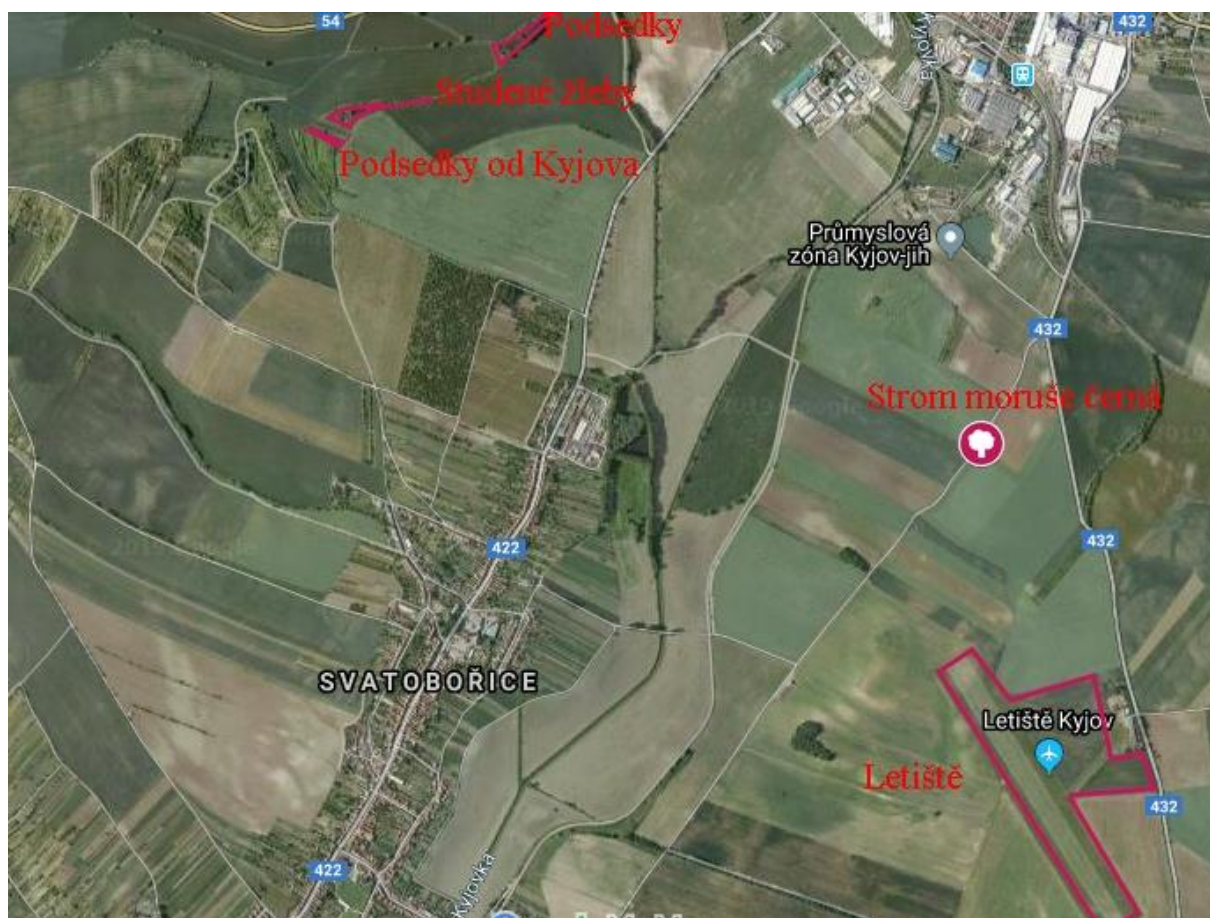
Katastrální území: Svatobořice

Přístup: Ve Svatobořicích z Vrbátek odbočte na ulici Hliník, dále po cyklostezce Mutěnická a z ní hned první polní cestou jdoucí na sever v místě, kde se cyklostezka stáčí doleva na východ.

Foto: Podsedky od Kyjova (1), výhled do krajiny (2), vstavač vojenský (3), čilimník rakouský (4), mapa (5).







31. VKP Čtvrtě na stránkách I.

Tento užší remízek se skládá z několika teras, kde v minulosti byly vysazeny ovocné stromy, především třešně. Jejich mohutné a nádherné kmeny postupně dožívají a poskytují tak životní prostor mnoha druhům hmyzu. Remízek je těžko prostupný, protože zde v nedávné době zřejmě myslivci vysadili velmi nahusto borovice, což nebyla moc dobrá volba. Borovice patří do lesa a ne na terasy s ovocnými stromy. Ale zdá se, že příroda si tentokrát sama rychle pomůže, borovice začínají plošně usychat a porost se začíná rozpadat. Skvělé by bylo využít této příležitosti a pár nových ovocných stromů zde zase podsadit. Užitek z nich najdou všechny druhy živočichů, kteří mají rádi ovoce - od hmyzu až po ptáky. A remízek je úžasně provrtaný liščími norami, písčité půda přímo vyzývá k usilovnému hrabání. Máte-li chuť prozkoumat liščí zákoutí, zde vás četnost jejich nor zaručeně překvapí.

Katastrální území: Šardice

Přístup: Ze Šardic po cyklostezce „Mutěnická“ nebo ze Stavěšic k nádrži Zápověď a od ní kousek přes pole.

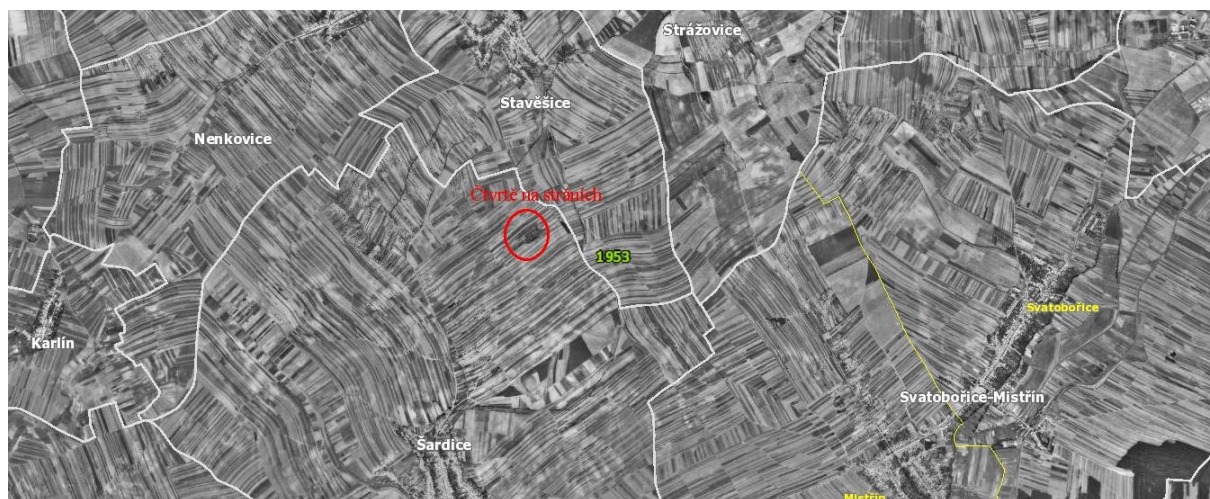
Foto: Pohled na spodní cíp (1), celkový pohled z protější Čtvrti II (2), liščí nora (3), nevhodná výsadba borovic na terasách (4), staré ovocné stromy (5), horní okraj (6), pohled z pole od Stavěšic (7), historický letecký snímek z roku 1953 (8), současný letecký snímek ve stejném měřítku (9)











32. VKP Čtvrtě na stránkách II.

Druhý, mnohem širší i delší významný krajinný prvek v sobě také ukrývá několik rozvolněných teras. I ony byly v minulosti porostlé ovocnými stromy, dodnes zde najdeme velké staré ořešáky, trnky a třešně. Tento bývalý sad hostí mnoho vzácných druhů lučních květin, například hořce křižatého, na kterého je vázán velmi vzácný motýl modrásek hořcový. V loučkách také stále ještě roste hadinec nachový, kriticky ohrožený druh naší přírody. Luční plošky jsou místy silně zarostlé, velká část ve středu je ale pěkně sečená místními myslivci a tím je naštěstí zachovávána mimořádná pestrost tohoto území. Staré ovocné stromy a rozličné keře jsou také skvělým životním prostorem pro mnoho druhů živočichů, z ptáků se zde velice líbí například krutihlavovi obecnému. Velmi zajímavý je také pohled do nedávné minulosti. Na leteckém snímku z roku 1953 je vidět obrovská členitost zemědělské krajiny, stovky a tisíce rozličných políček. Zato na snímku ze současnosti je patrný dopad scelování pozemků a kolektivizace, krajinu nyní tvoří jen několik málo obřích půdních bloků monokulturních plodin. Tento typ krajiny je odborníky označován jako agropoušť, protože se zde kumulují všechna negativa velkoplošného intenzivního zemědělství.

Katastrální území: Šardice

Přístup: Ze Šardic po cyklostezce „Mutěnická“ nebo ze Stavěšic k nádrži Zápověď a od ní kousek přes pole.

Foto: Pohled na lokalitu od Šardického potoka (1), informační cedule nad lokalitou z cyklostezky „Mutěnická“ ze Šardic (2), zákoutí s pěti zákřmy (3), posečená louka (4), stará třešeň (5), hořec křižatý (6), modrásek hořcový (7), krutihlav obecný (8)









33. VKP Čtvrť

Tato travnatá stráň začíná hned za zahrádkami v místech, kde se zvedá svah jihovýchodním směrem nad obec. Je to pěkná stepní stráň, kde vedle bohatě kvetoucích trávníků rostou vysázené ovocné stromy. Postupně sem nalétávají dřeviny, které zmenšují prostor pro vzácné kytky, jako jsou třeba rostliny s krkolomnými názvy oman mečolistý a lněnka lnolistá. Dříve typicky přepásaná a vyžívaná loučka dnes leží ladem, a tak je vhodné na ni nezapomínat a záměrně ji čas od času poséct. Pro botaniky je to stále ještě cenné území s porosty širokolistých suchých trávníků.

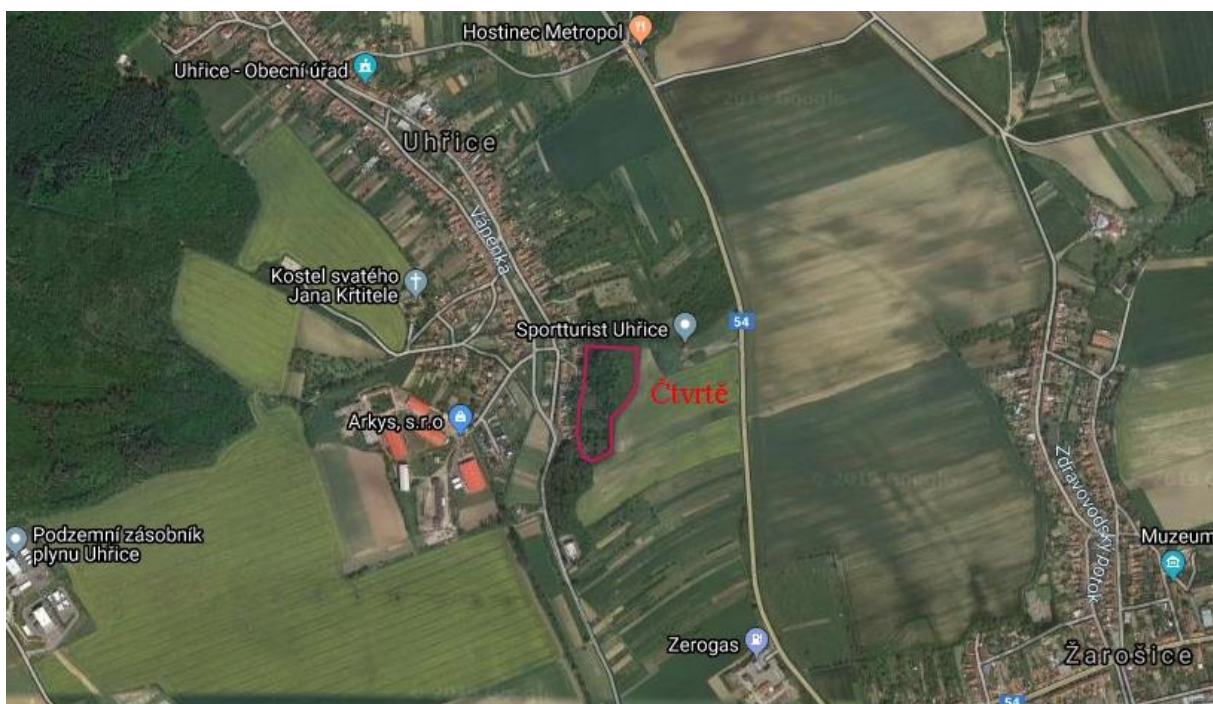
Katastrální území: Uhřetice

Přístup: Lokalita leží na jihovýchodním okraji obce Uhřetice hned za zahradami rodinných domů.

Foto: Pohled směrem na obec (1), suchý stepní trávník (2), oman mečolistý (3), lněnka lnolistá (4), mapa (5).







34. Přírodní památka Jezero

Voda znamená život a v případě přírodní památky Jezero to platí beze zbytku. Díky přítomnosti vody se zde vyvinuly vlhké a podmáčené louky se slatiništěm, nadto je zde tůňka a rybníček. A tak zde život bují a překvapuje nás svou pestrostí. Ze vzácných rostlin patří k těm nejhezčím naše orchidej prstnatec májový, krásný je také pohled na koberec bílých chomáčků, které tvoří květy suchopýru úzkolistého. V tomto prostředí si lebedí především obojživelníci, z mnoha přítomných druhů můžeme uvést například blatnici skvrnitou či ropuchu zelenou. Také tu žije plno hmyzu, motýly velmi pěkně reprezentuje ohniváček černočerný. Také pro ptáky toto prostředí znamená velkou oázu, potravu zde hledají elegantní volavky bílé a svoje úžasné hnízda tu staví moudivláček lužní. Vznik Jezera spadá až do období konce doby ledové, a tak je tento krásný kout naší krajiny nejenom biologickou pokladnicí ale i skutečným pamětníkem dob minulých.

Katastrální území: Vacenovice

Přístup: Přírodní památka leží na severovýchodním okraji obce Vacenovice.

Fotky: Jezero (1, 2), prstnatec májový (3), suchopýr úzkolistý (4), blatnice skvrnitá (5), ropucha zelená (6), ohniváček černočerný (7), volavka bílá (8), moudivláček lužní (9), mapa (10).







35. VKP Jarošky

Mezi okrajem lesa a pole je drobná louka, dříve kosená a podmáčená. Dnes chybí oboje - kosení i spodní voda, a tak se na místěčko, které bylo dříve bohaté na květeny a obojživelníky, nastěhovaly nepěkné invazní druhy, jako je třeba zlatobýl obrovský a pcháč oset. Místy ještě o svůj prostor bojují rozličné druhy ostřic a vícero lučních druhů květin. Ještě před dvaceti lety tu bylo možné zahlédnout naši orchidej vstavač vojenský či krvavec toten, zajímavou květinu s děsivým jménem, která je naprosto zásadní pro přežití modráška bahenního. Také zde žil skokan ostronosý, jedna z našich vzácných žab, jejíž samci při páření zmodrají. Jarošky se určitě vyplatí navštívit, především v pozdním jaře a třeba se zvědavému pozorovateli podaří objevit kvetoucí orchidej.

Katastrální území: Vacenovice

Přístup: Po okraji pole na sever od Vacenovic, lesem z Vracova.

Foto: Jarošky (1), zbytky podmáčené plochy (2) porost v Jaroškách v létě (3), orchidej vstavač vojenský (4), krvavec toten (5), modrásek bahenní (6), skokan ostronosý (7)







36. VKP Okorály

Bývalá honitba milotických hrabat je dnes hezkým lesním porostem, kde můžete obdivovat staré duby, lípy a ve vlhčích partiích také vrby a topoly. Z Vacenovic sem vede naučná stezka, která zvědavého cestovatele vybaví mnohými informacemi. Okorály spolu s okolními loukami, bažantnicí a Písečným rybníkem tvoří rozsáhlý celek, který byl formován do podoby přírodně krajinářského parku od první poloviny 19. století. Je to území, kde se snoubí příroda, estetika a historie. Okorály navíc patří do ptačí oblasti Bzenecká Doubrava - Strážnické Pomoraví, což je chráněné území celoevropského významu. V tomto chráněném území můžete s velkou dávkou štěstí pozorovat například lelka lesního či skřivana lesního, mezi další chráněnými druhy zde žijí strakapoud jižní či dudek chocholatý. Jeho přítomnost nejlépe odhalí jeho typické houkání „upupu“, což mu také dalo jeho latinské jméno.

Katastrální území: Vacenovice

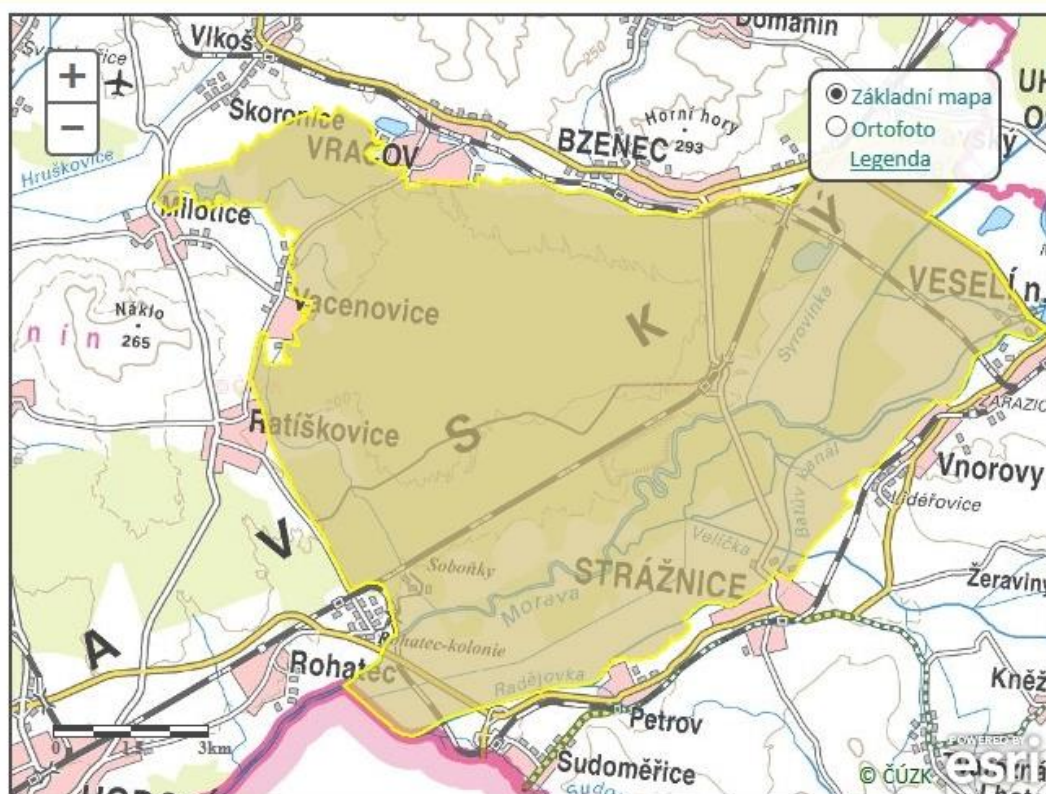
Přístup: Z Vacenovic sem vede cesta, která začíná po modré, na okraji zemědělského areálu odbočuje polní cesta z modré vlevo. Z Vacenovic vede až na Okorály naučná stezka. Přístup je také od Milotic po žluté kolem Písečného rybníku, za ním ze žluté odbočuje polní cesta na jih po okraji lesa směrem k Vacenovicím.

Foto: Informační cedule na okraji Okorálů (1), fotka označující Ptačí oblast Bzenecká Doubrava - Strážnické Pomoraví v terénu (2), mapa Ptačí oblasti (3), lelek lesní (4), skřivan lesní (5), strakapoud jižní (6), dudek chocholatý (7), mapa (8).





Mapa:





37. VKP Havránky

Hned k silnici přiléhá nenápadná ploška, která začíná rovinou a přechází do stráňky. V minulosti byla na okraji lokality těžena hlína a poté sem lidé vyváželi nejrůznější organický odpad, což mělo překvapivě pro přírodu pozitivní dopad v tom, že se plocha několikrát ročně, pro dobrý přístup, kosila. Díky tomu se zde trávníky zachovaly a nebyly pohlceny náletovými dřevinami. Z biologického hlediska je cennější svah, kde roste pestřejší složení rostlin. Najdeme zde například drobnou a velice hezkou květinu ožanku kalandru, léčivý jitrocel kopinatý a zářivě žlutý pryskyřník prudký. Podle katastru se jedná o bývalou pastvinu a určitě by ani dnes neuškodilo, občas toto pěkné zákoutí přepást.

Katastrální území: Věteřov

Přístup: Lokalita leží hned vedle silnice vedoucí z Věteřova na Archlebov.

Foto: Pohled na lokalitu ze silnice (1), ožanka kalandra (2), jitrocel kopinatý (3), pryskyřník prudký (4), mapa (5)





38. VKP Lysé hory

Nádherný svah se starými rozložitými třešněmi i kobercem kvetoucích vzácných bylin, korunovaný širokým výhledem do krajiny. To jsou Lysé hory, jejichž návštěvou rozhodně neuděláte chybu. Nejpečnějším obdobím je půlka dubna, kdy mohutné třešně bývalého sadu rozkvetou, a pak samozřejmě léto s květy všech barev. Bělozářka větevnatá, kozinec dánský, modřenec chocholatý, plicník měkký a mnoho dalších chráněných a vzácných rostlin tvoří jedinečný porost v tomto cenném lučním porostu. Zajímavý je také pohled do nedávné minulosti - na leteckém snímku z roku 1953 je patrné, jak Lysé hory byly rozlehle sady s lučním porostem, přiléhalo k nim velké množství drobných políček se stromy. V současnosti je vidět, že plocha Lysých hor je z podstatné části zarostlá náletovými dřevinami a vedle se rozpíná jeden jediný velký půdní blok scelené orné půdy. Tak přichází krajina o svoji pestrost a tím i o biodiverzitu.

Katastrální území: Věteřov

Přístup: Po hlavní silnici ve směru z Kyjova druhá odbočka vpravo, na rozcestí vlevo až k poslednímu domu č.p. 160, za ním po pěšině do kopce a na rozcestí doprava, směrem k lesu.

Foto: Lysé hory na podzim (1), posečená louka (2), pohled na svah (3), bělozářka větvitá (4), kozinec dánský (5), modřenec chocholatý (6), plicník měkký (77, letecký snímek z roku 1953 (8), letecký snímek ze současnosti (9), mapa (10).









39. VKP Oskerušný důl

Rozlehlá kotlina s mimořádně cennými stepními porosty, která je nenápadně uložena v krajině velkých lánů orné půdy. Skvělý cíl výletu pro opravdové fajnšmekry - není snadné sem najít přístup, ale výsledek cestovatelského úsilí stojí za to. Vedle bohatého společenství vzácných rostlin se v ploše vyjímá několik ovocných stromů včetně jeřábu oskeruše, který dál tomuto místu název. Od jara do podzimu je co obdivovat - mezi jinými vás na jaře potěší žlutavý porost prvosenky jarní, v létě zaujme hlaváček letní a v brzkém podzimku překvapí hvězdnice chlumní. Pohled na historický letecký snímek z roku 1953 nám odhaluje, jak neuvěřitelně pestrá byla tehdejší krajina se stovkami políček. A pohled do současnosti nemilosrdně ukazuje monotónní stav dnešních obřích lánů, které tento ostrov biodiverzity obklopují. Oskerušný důl je svým rozsahem a významem žhavým kandidátem na vyhlášení za přírodní památku, což by si toto místo určitě zasloužilo.

Katastrální území: Věteřov

Přístup: Z Věteřova - z hlavní silnice odbočte kousek od kostela do vedlejší ulice směřující na jih, až na konec ulice. U posledního domu č.p. 192 odbočte doprava na východ, kde začíná polní cesta. Na jejím konci sejděte ze svahu dolů kolem políček k potoku, Oskerušný důl se rozprostírá v protější stráni.

Fotky: Pohled na Oskerušný důl (1, 2, 3), prvosenka jarní (4), hlaváček letní (5), hvězdnice chlumní (6), historický letecký snímek z roku 1953 (7), letecký snímek ze současnosti (8), mapa (9).









40. VKP U Jablůnky

Víte, co je hadí mord rakouský? Příznivci děsivých příběhů asi budou zklamáni, zato znalci a obdivovatele naší přírody budou nadšeni. Jedná se o jednu z mnoha vzácných rostlin, které na tomto místě rostou. Například křehce bílý snědek chocholičnatý, další rostlina s hrozivým jménem krvavec menší anebo devaterník velkokvětý. A určitě vás velmi překvapí samotný genius loci, který toto bývalé tvrziště prostupuje. Prý zde stával hrad, zvaný Větrov a před 300 lety tu měli působit Habáni. Prostě toto okrouhlé návrší s patrným příkopem a pěkným výhledem má jistě bohatou historii. Pestrost území malebně rámuje pískovcový malý lom, který na severním okraji lokality padá přímo směrem k silnici.

Katastrální území: Věteřov

Přístup: Z Věteřova na okraji obce, poslední odbočka směrem na Kyjov doprava.

Foto: Pohled na lom a okraj trávníku (1), hadí mord rakouský (2), snědek chocholičnatý (3), krvavec menší (4), devaterník velkokvětý (5), pohled ze silnice na lom (6), mapa (7)







41. Malé příčky

Opuštěná pískovna na rozmezí skoronického a vlkošského katastru je krásnou ukázkou geologické minulosti naší krajiny. Ve snadno dostupné stěně vysoké kolem sedmi metrů můžeme obdivovat vrstvy štěrků, zde usazených v období mladších třetihor. Vedle geologického významu je tato štěrková stěna místem hnízdění jednoho z našich nejkrásnějších ptáků - vlhy pestré. Hnízdní kolonie v podobě do stěny vyhloubených otvorů překvapí svou početností - stěna je doslova provrtaná desítkami děr. Vlhy hnízdí od května do poloviny srpna, v tomto období je vhodné vlhy nerušit. Jinak je ale místo lehce přístupné a cestovatel zde může nahlížet vlhám přímo do příbytků. Na kraji některých děr jsou patrné hromádky hmyzích tělíček, jsou to zbytky úlovků čilých vlh, které se živí především včelami a jiným blanokřídlým hmyzem.

Katastrální území: rozmezí Vlkoše a Skoronic

Přístup: Ze Skoronic a Vlkoše po cyklostezce „Moravská vinná“ směrem na Kyjov.

Foto: Pohled na stěnu pískovny (1), detail stěny s hnízdními otvory od vlh pestrých (2), pohled do ústí otvoru se zbytky blanokřídlého hmyzu, který vlhy loví (3), vlha pestrá (4 a 5), pohled na lokalitu z cyklostezky (6), mapa (7).









42. VKP Rašeliniště

Výrazně trojúhelníkový mokřad, lemovaný starými topoly. Ještě donedávna byl uprostřed rybníček, který ale postupně vysychal a nyní je možné projít celou plochu suchou nohou. Nádherné jsou především vrby skoro ležící na zemi, které svými větvemi vytváří mohutné klenuté oblouky porostlé pestrými choroši. Uprostřed rybníčku se oko botanika pokochá třeba šáchorem hnědým, psárkou plavou či šťovíkem přímořským. V době, kdy zde ještě byla voda, zde žilo mnoho obojživelníků, například blatnice skvrnitá či rosnička zelená. Ta zde určitě ještě někde přebývá, stačí v podvečer během léta přijít a pozorně poslouchat. Pohled do minulosti nám umožní letecký snímek z roku 1953, díky kterému můžeme pozorovat, jak velkou změnu jsme v naší krajině provedli za poslední půl století.

Katastrální území: Vlkoš

Přístup: VKP Rašeliniště leží na konci polní cesty vedoucí ze Skoronic a Vlkoše do lesa směrem k Vracovu. Nedaleko vede také cyklostezka mezi Vlkošem a Vracovem.

Foto: Pohled na VKP Rašeliniště (1), ležící vrby (2), choroše (3), přístupová polní cesta od Skoronic a Vlkoše (4), vyschlý rybníček (5), šáchor hnědý (6), psárka plavá (7), šťovík přímořský (8), blatnice skvrnitá (9), rosnička zelená (10), letecký snímek z roku 1953













43. VKP U jezera

Dříve pěkná louka s mokřadem a mnoha obojživelníky, dnes místo ponechané ladem plné zlatobýlu a třtiny křovištní. I přesto si zde svůj prostor našla zvěř, která v hustých porostech má klid. Plocha už není ani moc podmáčená a tak od podzimu do jara je možné se zde prodírat divočinou a hledat hezká zákoutí. Botaniky stále ještě potěší cíp u lesa s porostem vysokých ostřic, ve starých vrbách a okolním rákosí se daří mnoha druhům ptáků, zastihnout můžete třeba bramborníčka černohlavého. Zajímavý je letecký snímek z roku 1953, který dokládá, jak moc jsme změnili způsob hospodaření a tím i vzhled naší krajiny.

Katastrální území: Vlkoš

Přístup: VKP U jezera leží nedaleko cyklostezky mezi Vlkošem a Vracovem, je také dostupný po polní cestě a pak lesem ze Skoronic.

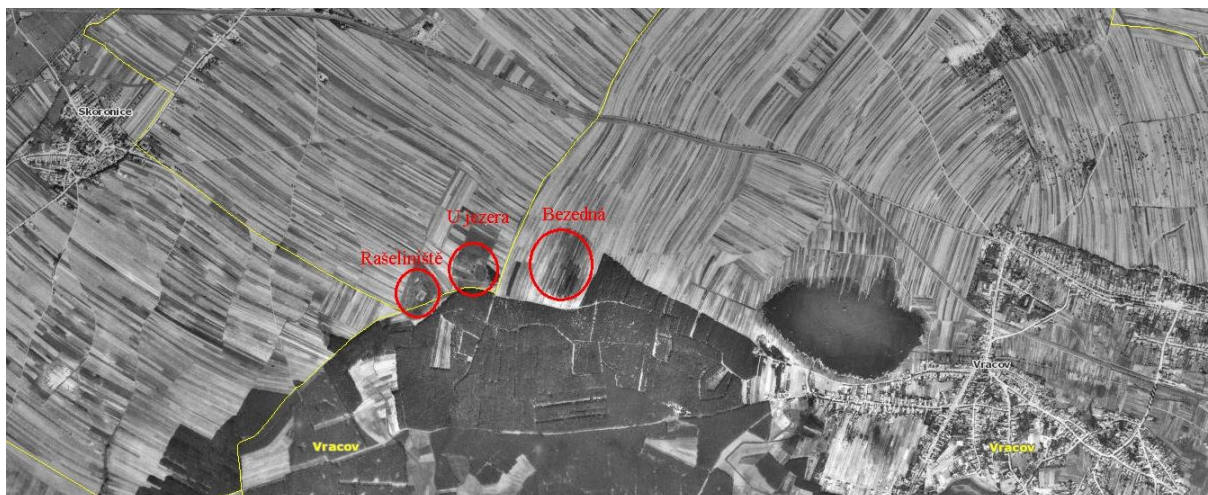
Foto: Zátíší s vrbami (1), pohled na VKP U jezera (2), choroš (3), bramborníček černohlavý (4), celkový pohled na lokalitu (5), U jezera (6), letecký snímek z roku 1953 (7), mapa (8)











44. VKP Bezedná

Významný krajinný prvek Bezedná je podmáčená louka zarostlá rákosem, třtinou křovištní a pcháčem osetem. Louka sice leží dlouhodobě ladem a je zanedbaná, stále však představuje zajímavé místo pro podporu biodiverzity. Nabízí prostor především pro ptáky - uváděn je výskyt bramborníčka černošedého, moudivláčka lužního, motáka pochopa či ťuhýka obecného. Ideální místo pro pozorovatelnost ptáků - lokalita leží vedle cyklostezky mezi Vracovem a Vlkošem. Stačilo by vylézt nahoru, posadit se a kochat se výhledem na ptačí frmol. Vnitřek je divoce zarostlý a neprostupný. V době, kdy byla plocha trvale podmáčená, zde žila například kuňka obecná a rosnička zelená. Velmi zajímavý je pohled na krajinu v roce 1953, což nám umožňuje starý letecký snímek. Je z něj patrné, že Bezedná spolu s dalšími blízkými významnými prvky byla součástí zcela jinak obhospodařované krajiny.

Katastrální území: Vracov

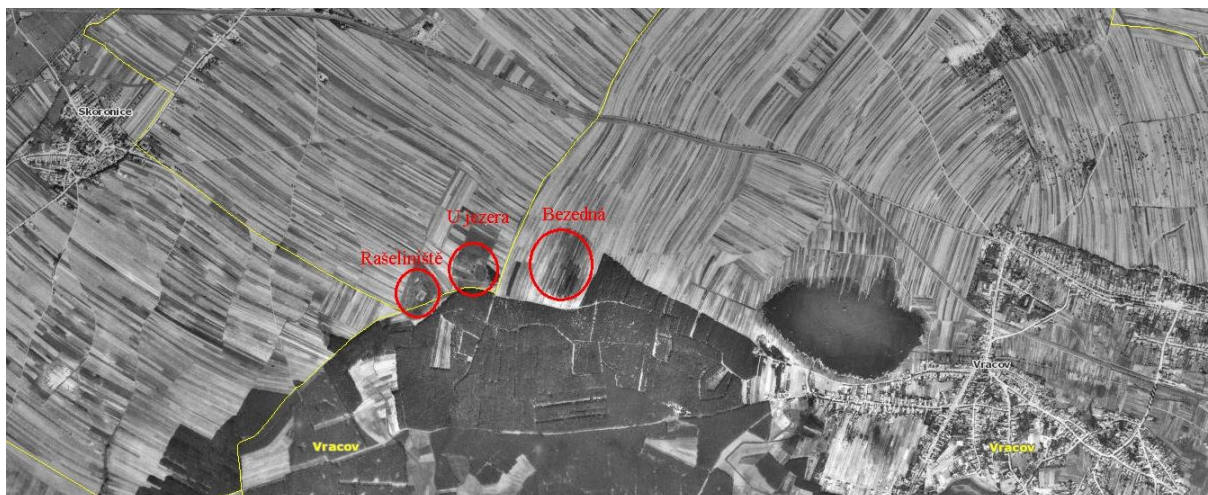
Přístup: VKP Bezedná leží hned vedle cyklostezky mezi Vlkošem a Vracovem.

Foto: Pohled na Bezednou (1), VKP Bezedná (2), pohled směrem k lesu (3), bramborníček černošedý (4), moudivláček lužní (5), moták pochop (6), ťuhýk obecný (7), historický letecký snímek území s Bezednou z roku 1953 (8), mapa (9)









45. VKP Krůtí farma

Ceněná louka přiléhá k jižnímu okraji zemědělského podniku, cesta k ní vede lesem a chce to trochu odvahy a orientačního smyslu :) V nedávné minulosti zde rostlo mnoho vzácných rostlin, třeba naše původní orchidej vstavač vojenský či rostliny s tak hezkými jmény, jako je koromáč olešníkový či pryšec huňatý. Bohužel i taková lokalita, odborně představující poslední zbytek nížinných slatinných luk, trpí nedostatkem péče. Po mnoha letech bez kosení pomalu, ale jistě zarůstá třtinou křovištní a zlatobýlem. Najde se zachránce, který bude loučku opět sekat a dá šanci semenné bance, aby dala vykvést vzácným a krásným rostlinám?

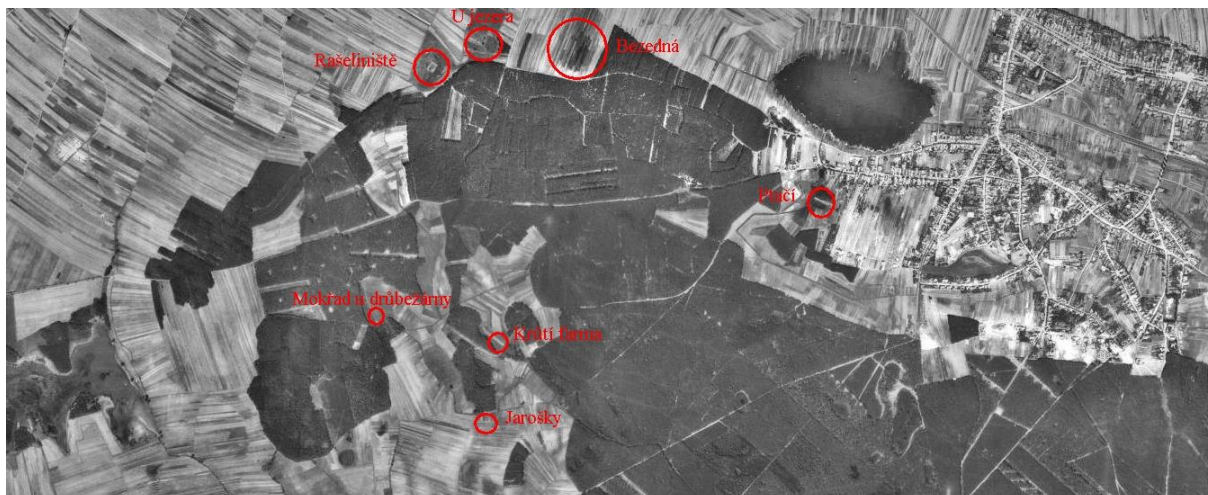
Katastrální území: Vracov

Přístup: Po lesní cestě od Vracova k jižnímu okraji pod areálem bývalé krůtí farmy.

Foto: Pohled na loučku v létě (1), na podzim (2), vstavač vojenský (3), koromáč olešníkový (4), pryšec huňatý (5), letecký snímek z roku 1953 (6), mapa (7)







46. VKP Mokřad u drůbežárny

Dříve se jednalo o mokřad plný života - z doby vyhlášení (v r. 1994) máme informace o hodnotné slatině, tedy podmáčené louce plné vzácných rostlin a živočichů, jako je například ocún jesenní či užovka obojková. Dnes vypadá plocha zcela jinak, je celá zarostlá náletovými dřevinami a až na několik trsů sítin nelze poznat, že zde býval mokřad. Dá se s tím něco udělat? Možná, řešením by bylo vykácet stromy a plochu vyčistit. Anebo se jen pojďme podívat a sledovat, jak rychle probíhá přirozené zalesnění, když v krajině ustoupí lidská činnost a poklesne spodní voda. Příklad tohoto místa ukazuje, jak v naší kulturní krajině, tedy krajině silně ovlivněné lidmi, jde často biodiverzita ruku v ruce právě s lidskou činností. Ponechání těchto citlivých míst samovolnému vývoji, který se jmenuje sukcese, vede k přeměně na jiné prostředí, které postrádá mnoho cenných druhů živočichů i rostlin. Zajímavé, že? Jak bez lidí mnoho druhů z naší krajiny snadno zmizí... Rychlost změn v krajině dokládá i letecký snímek z roku 1953.

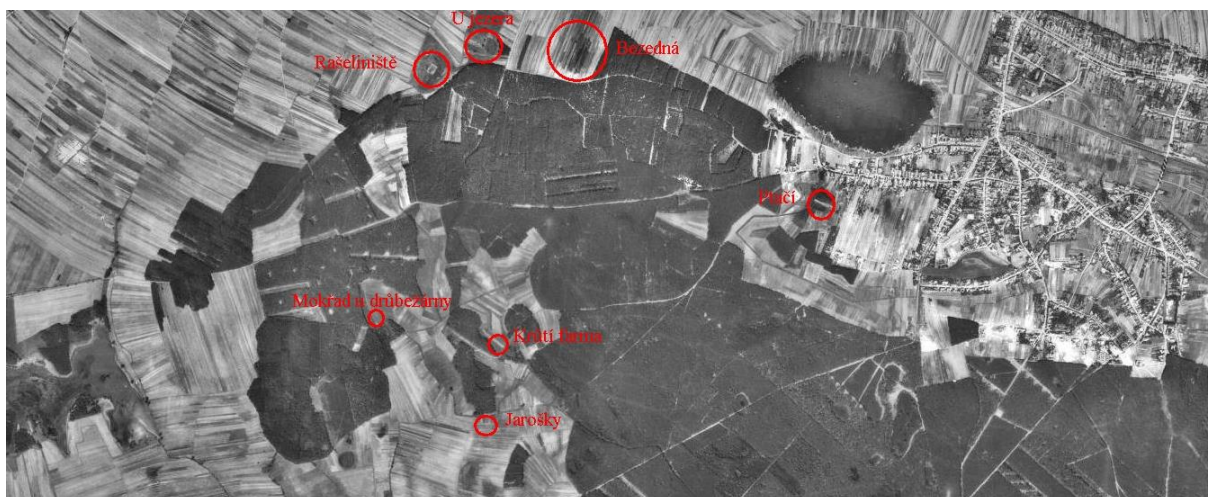
Katastrální území: Vracov

Přístup: Lokalita leží těsně u plotu bývalé drůbežárny v lese za Vracovem. Nejsnazší přístup je možný z lesní cesty vedoucí od Vacenovic na Vlkoš a Skoronice. Nebo po lesní cestě od Vracova k bývalé drůbežárně.

Foto: Pohled na zarostlý VKP Mokřad u drůbežárny (1), detail zarostlé lokality (2), ocún jesenní, který zde dříve rostl (3), užovka obojková (4), letecký snímek z roku 1953 (5), mapa (6)







47. VKP Ptačí

I když se tento významný krajinný prvek jmenuje Ptačí, jeho největším biologickým špekem, tedy výjimečným druhem, je nenápadná kytka štírovník bažinný. Je vázaný na vlhké humózní půdy a vyskytuje se v Dolnomoravském úvalu pouze a jedině zde, na okraji Vracova. Či spíše vyskytoval, protože dříve sečená vlhká louka je už léta ponechaná ladem a postupně zarůstá dřevinami. A to je příběh, který se opakuje velmi často - lidé po staletí využívali každý kousek země ve svém okolí, díky tomu byla krajina velmi pestrá. Jakmile ale upadlo drobné hospodaření, malé plošky zůstaly ladem a jejich citlivá společenstva převálcovaly dravější druhy. Přesto je zde stále šance na obnovu biologicky hodnotnějšího společenstva rostlin, pokud by byla plocha alespoň jednou za rok posečena.

Katastrální území: Vracov

Přístup: Lokalita se nalézá na okraji Vracova, v prostoru za ulicemi Ernestovká a Borová. Rozprostírá se vedle drobného potůčku, který teče z lesa.

Foto: Pohled na VKP Ptačí od lesa (1), štírovník bažinný (2), střední část lokality v létě (3), mapa (4).





48. Oskeruše

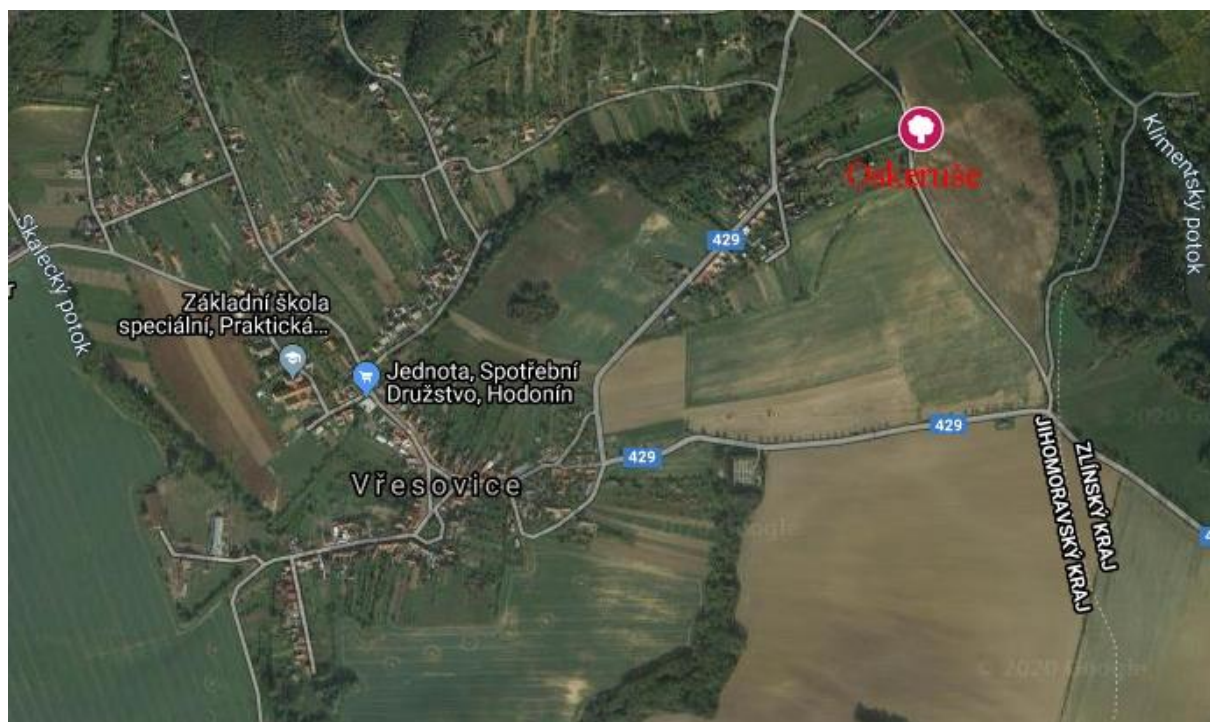
Jeřáb oskeruše - velmi hezký solitérní strom v polích na okraji vřesovických Pasek.

Katastrální území: Vřesovice

Přístup: Z Vřesovic po silnici směrem na Paseky, u rozcestníku na Kobylich dolech po modré doprava po polní cestě.

Foto: Oskeruše (1, 2)





49. Staré sady u Žádovic a Kelčan

U Žádovic jsou moc pěkné opuštěné ovocné sady jižně od obce. Na terasách byly dříve pěstovány třešně, višně a meruňky, většina těchto porostů je opuštěná a stromy postupně odumírají. Jejich dřevo poskytuje životní prostor mnoha druhům hmyzu, například našemu největšímu čmelákovi, nápadně velké a při průletu i hlučné drvodělce fialové. Obecně jsou staré stromy ve volné krajině velmi hodnotné a kromě hmyzu se líbí i mnoha druhům ptáků, kteří zde snadno nachází potravu a hnízdní příležitost. A tak zde můžeme zaslechnout krutihlava obecného či pozorovat strakapoudy velkého a jižního. V odkryté stěně terasy na lokalitě Dlouhé losky, kousek nad opuštěnými budovami pro skladování ovoce, pak hnízdí vlha pestrá, které si do stěny hloubí díry a v nich mají ukryté svoje hnízda. Také pro netopýry je toto území skvělým životním prostorem. Vedle samotných ovocných stromů jsou velmi hodnotné i porosty kolem nich – od jara do podzimu zde kvete mnoho bylin a jsou mezi nimi i skutečné skvosty – například naše orchidej vstavač vojenský, či vzácný hořec křížatý, na který je vázaný motýl modrásek hořcový, rozšířený je tu i hrachor chlupatý, který je v naší přírodě kriticky ohrožený. Velmi zajímavý je pohled do nedávné historie, kdy na leteckém snímku z roku 1953 je patrné, že žádné sady s terasami tu ještě nebyly.

Katastrální území: Žádovice

Přístup: Ze Žádovic do sadů vede několik přístupových cest, všechny vedou jižně od středu obce. Z Kelčan u rybníka na východ po cyklostezce „Kyjovská“, nebo přímo z obce na konci ulice za domem č.p. 86 dále po polní cestě kolem vinohradů až na okraj teras.

Foto: Sady (1 – 3), pohled ze sadů na obec (4), drvodělka fialová (5), vstavač vojenský (6), krutihlav obecný (7), strakapoud jižní (8), vlha pestrá (9), netopýr nejmenší (10), modrásek hořcový (11), hořec křížatý (12), hrachor chlupatý (13), letecký snímek z roku 1953 (14), letecký snímek ze současnosti (15), mapa (16).

















50. VKP Habrový

Habrový leží na strmém svahu a díky přírodním podmínkám a lidské činnosti se zde vytvořilo bohaté stepní společenstvo. Na stráni hojně rostou rostliny, které jinak patří v České republice mezi vzácné – například naše orchidej vstavač vojenský, či poslové jara sasanka lesní a prvosenka jarní. Díky mimořádné pestrosti ve složení rostlin se zde daří velkému počtu druhů denních motýlů. Jako příklad může sloužit modrásek hořcový. Jeho samičky kladou vajíčka jen a pouze na hořec křížatý, který je kriticky ohrožený, zde naštěstí roste poměrně hojně. Následuje fáze housenky, které spadnou na zem a čekají, až je odnesou mravenci do mraveniště. Housenky modrásků celou dobu vypouští feromony, látky, které voní mravencům jako jejich vlastní larvičky. Pak se pěkně krmená a opečovávaná housenka zakuklí a po nějaké době se z mraveniště vyškrábe hotový motýl. Na tomto příkladu je vidět, jak složitý může být život jednoho druhu motýla. A každý druh má trochu jiné nároky a potřeby. V Habrových a okolních údolích se dochovaly natolik pestré a bohaté stepní stráně, že dokáží zajistit potřebné podmínky pro více než 80 druhů denních motýlů. Pro fajnšmekry je tu opravdický motýlí ráj 😊

Katastrální území: Ždánice

Přístup: Ve Ždánicích ulicí Habrovská až na konec, díle pak po polní cestě.

Foto: Habrový (1 – 3), vstavač vojenský (4), sasanka lesní (5), prvosenka jarní (6), modrásek hořcový (7), hořec křížatý (8), mapa (9).









51. VKP Klče, Stráň nad jelenem, Louky nad jelenem

Podél potoka Trkmanky jsou nad Ždánicemi hned tři významné prvky za sebou, každý je trochu jiný, ale na procházku se hodí vzít je jedním šmahem. Ve směru od obce potkáme nejdříve Klče, což jsou terasy se starými sady. Již dlouho leží ladem a mají charakter stepní stráně, kde můžeme nalézt mnoho teplomilných vzácných rostlin. Za zmínku určitě stojí hořec křížatý, na který je svým komplikovaným životním cyklem vázaný motýl modrásek hořcový, či krásná orchidej s roztomilým názvem pětiprstka žežulník. O kousek dál se kolem prameniště Trkmanky rozléhají Louky nad jelenem. Jsou tu porosty zcela jiné, než suchomilné trávníky v Klčích. Zde jsou vlhké a mokřadní louky, na kterých zřídka, ale ještě pořád můžeme narazit na velmi vzácnou orchidej prstnatec pleťový. Vlhké podmínky zde také vyhovují obojživelníkům či užovce obojkové. A ještě o kousek dál se rozléhá Stráň nad jelenem, což dříve byla pastvina a místní podmínky byly ideální pro teplomilné druhy rostlin a hmyzu. Jenže tato plocha ležela příliš dlouho ladem a sukcese, tedy samovolné zarůstání, hodně změnila podobu tohoto místa. Je prostě příliš zarostlé silně zarostlé invazivními druhy, hlavně zlatobýlem obrovským, jehož porosty vytlačují vzácné byliny, jako třeba již zmiňovaný hořec křížatý. I zde se ukazuje, jak důležité je hospodaření, jako je sečení a pasení. Jen takovým způsobem můžeme biodiverzitu všech těchto území zachovat.

Katastrální území: Ždánice

Přístup: Ze Ždánic po zelené směrem na Salaš.

Foto: Klče (1), pětiprstka žežulník (2), Louka nad jelenem (3), prstnatec pleťový (4), hořec křížatý (5), užovka obojková (6), modrásek hořcový (7), Stráň nad jelenem (8), mapa (9).











52. VKP Žabinky

I když bychom podle názvu významného krajinného prvku Žabinky čekali podmáčené místo, jedná se naopak o suchý svah se stepním charakterem. Žabinky tvoří prudká stráž přiléhající k lesu s několika terasami v dolní části lokality. Z lesa sem sice nalétávají nežádoucí dřeviny a až příliš zde stíní staré rozptýlené borovice, ještě pořád tu najdeme pestrý a barevný kvetoucí trávník. Jako ostatní místa kolem Ždánic i zde se můžeme pokochat několika našimi orchidejemi – roste zde vstavač vojenský, vstavač obecný zvaný kukačka či pětiprstka žežulník. Z jiných rostlin zaujme jemný a vzácný len chlupatý, v létě je plocha porostla voňavým kobercem dobromysle obecné a o něco později fialkové hvězdnice chlumní. Díky mnoha druhům rostlin je zde bohatá potravní nabídka také pro motýly, z nichž zaujme například otakárek ovocný.

Katastrální území: Ždánice

Přístup: Ve Ždánicích jděte ulicí Kaštýlek nad koupalištěm, na prvním rozcestí u božích muk doleva, dále po polní cestě a z ní odbočte ostře na západ po polní cestě vedoucí do kopce na Dubový vrch.

Foto: Pohled na Žabinky (1, 2), vstavač vojenský (3), vstavač obecný (4), pětiprstka žežulník (5), len chlupatý (6), dobromysl obecná (7), porost hvězdnice chlumní na Žabinkách (8), otakárek ovocný (9), mapa (10).













53. Památné stromy – Lípy u sv. Antonínka

Na křižovatce polních cest severně od Žeravic stojí krásná kaplička z roku 1911 a křížek z roku 1806. Líbeznost místa podtrhují dvě lípy srdčité. Jedna z nich sice hodně proschla a musela být odborně ořezána, druhá má však korunu stále mohutnou. Lípy jsou svým věkem a rozložitostí významné, v okolní zemědělské krajině plné velkých lánů orné půdy výjimečné a proto jsou chráněné jako památné stromy. Však toho také opravdu hodně pamatují, jak dokládají historické letecké snímky z roku 1953. Tehdy se kolem tohoto místa rozprostíraly desítky pestrých políček se sítí pěšin. Dnes lípy shlíží na čtyři obří bloky orné půdy. Místem prochází zelená turistická značka a tak toto hezké zákoutí láká k procházce a posezení.

Katastrální území: Žeravice

Přístup: Ze Žeravic po zelené, nebo cestou přes lesík od silnice mezi Ježovem a Osvětimany, nebo z Ježova po silnici na Žeravice a u kapličky na okraji Žeravic odbočit doleva na sever po polní cestě přes pole.

Fotky: Pohled na kapličku v zimě (1), pohled na kapličku, křížek a památné lípy (2), pohled historický letecký snímek z roku 1953 (3), letecký snímek ze současnosti (4).



